

Nota bomenbeleid
- Basismodule
Gemeente Asten

Colofon:

Opgesteld door:

Gemeente Asten
Koningsplein 3
Asten

Auteurs:

- R. Schleedoorn, Gemeente Asten, beleidsmedewerker afdeling Openbare Werken, sectie Groen, Natuur en Landschap
- E. Rutten-Maas, Bureau GroenInZicht

Datum:

November 2005

Samenvatting

Bomen in stedelijk gebied hebben het vaak niet eenvoudig. Zij groeien van nature niet in een stenige omgeving. Daarbij zijn bomen niet de enige ruimtegebruikers in de stad. In een tijd van stadsvernieuwing en herinrichtingsplannen zijn er meerdere belangen die om een plaats vragen in de beperkte beschikbare ruimte. Een goede samenhangende visie op het totale bomenbeleid van de Gemeente Asten is noodzakelijk.

De hoofddoelstelling van het bomenbeleid is, aan de hand van een ruimtelijke visie op hoofdgroepen, een beleidskader vaststellen waarin staat aangegeven welk bomenbeeld er in de toekomst wordt nagestreefd. De visie wordt verwoord in de volgende uitgangspunten c.q. randvoorwaarden:

- a. In Asten vormen bomen een essentieel onderdeel van de (openbare) ruimte
- b. De gemeente is trots op haar bomen en gaat hier zuinig mee om
- c. De bomenstructuur hangt samen met de stedenbouwkundige structuur
- d. Elke boom levert een bijdrage aan de kwaliteit van de openbare ruimte
- e. Bewoners kunnen bomen optimaal beleven
- f. Een goede communicatie loopt als een rode draad door alle zaken die met bomen te maken hebben

Deze uitgangspunten c.q. randvoorwaarden vormen de basis voor het beleid. Deze kunnen niet als afzonderlijke delen worden uitgewerkt omdat hiertussen een zeer nauwe samenhang bestaat. Een samenhang die zich niet alleen manifesteert in vaktechnische, inhoudelijke relaties, maar juist ook in organisatorische samenhang. Om deze samenhang zichtbaar te maken worden de uitgangspunten aaneengesmeed tot 3 hoofdpeilers van beleid, namelijk:

1. Kiezen voor kwaliteit

Bomen vormen de dragers van de groenstructuur. Het planten van een boom is dan ook een bewuste keuze. Investerings in financiële, ruimtelijke en organisatorische zin zijn nodig om de boom tot wasdom te laten komen en Asten is bereid deze investeringen te doen. In ruil daarvoor heeft de gemeente een fraai, gezond bomenbestand waar iedereen trots op kan zijn.

2. Behoud en bescherming afgestemd op de waarde van de boom

De gemeente Asten erkent de waarde van bomen en beseft dat enkele bomen een bijzonder grote waarde hebben. Daarnaast leeft ook het besef dat een boom waardevoller wordt naarmate zijn leeftijd toeneemt. Daarentegen kan een boom in stedelijke omgeving ook meer conflictsituaties opleveren naarmate hij ouder wordt. Het is daarom van groot belang dat de waarde van bomen wordt vastgelegd en dat bescherming goed wordt geregeld.

3. Communicatie en processen over bomen

De gemeente Asten heeft een visie op bomen en draagt deze uit, zowel naar inwoners van de gemeente als naar eigen medewerkers.

Deze 3 hoofdpeilers samen vormen het toekomstbeeld. Het toekomstbeeld is richtinggevend voor planning, ontwerp, beheer en onderhoud van bomen in de Gemeente Asten.

Inhoudsopgave

Samenvatting	3
1 Bomenbeleidsplan	6
1.1 Inleiding	6
1.2 Probleemstelling	6
1.3 Doelstelling	6
1.4 Uitgangspunt	7
1.5 Leeswijzer	7
2 Inventarisatie	8
2.1 Landschappelijke context	8
2.1.1 Bodem	8
2.1.2 Water	9
2.1.3 Flora	9
2.1.4 Fauna	9
2.2 Stedenbouwkundige context	9
2.2.1 Historische ontwikkeling	9
2.2.2 Huidige stedenbouwkundige structuur	10
2.3 Feitelijke gegevens	10
2.3.1 Kengetallen en aantallen	10
2.3.2 Leeftijdopbouw	11
2.3.3 Zorgplicht en veiligheid	11
2.3.4. Kosten	12
2.4 Beleidskaders	12
2.4.1 Landschapsbeleidsplan	13
2.4.2 Groenstructuurplan	13
2.4.3 Bestemmingsplan	13
2.4.4 Notitie Beeldbepalende en Monumentale bomen in Gemeente Asten	13
2.4.5 Algemene Plaatselijke Verordening	14
2.5 Quick scan	15
2.5.1 Sortiment	15
2.5.2 Leeftijd van de bomen	16
2.5.3 Sfeer	16
2.5.4 Beeldbepalende bomen en structuren	16
2.5.5 Vitaliteit	17
2.5.6 Bomen met cultuurvorm	17
2.5.7 Onderhoudstoestand	18
2.5.8 Boven- en ondergrondse groeiruimte	19
3 Analyse: benoemen van de kwaliteiten en aandachtspunten	20
4 Visie: Kiezen voor bomen	22
4.1 Uitgangspunten	22
4.2 Randvoorwaarden	22

4.3 Toelichting	23
4.3.1 Kiezen voor kwaliteit	23
4.3.2 Behoud en bescherming afgestemd op waarde van de boom	25
4.3.3 Communicatie en processen over bomen	29
4.4 Aanbevelingen.....	30
Bijlage 1: Aantallen bomen in de gemeente Asten	33
Bijlage 2: Kosten bomen in Asten	34
Bijlage 3: APV Asten	35
Bijlage 4: Checklist kapvergunningen	38
Bijlage 5: Matrix quick-scan	1

1 Bomenbeleidsplan

1.1 Inleiding

Het "stedelijk" groen neemt een belangrijke plaats in de openbare ruimte in. Het groen, met name bomen, zijn mededragers van de stedenbouwkundige structuur. Bomen vervullen uiteenlopende functies voor ruimtelijke ordening en milieu. Een boom is een ecosysteem op zich en biedt voedsel en beschutting aan vogels, vleermuizen, insecten, mossen, schimmels en planten.

1.2 Probleemstelling

Bomen in stedelijk gebied hebben het vaak echter niet eenvoudig. Zij groeien van nature niet in een stenige omgeving. Daarbij zijn bomen niet de enige ruimtegebruikers in de stad. In een tijd van stadsvernieuwing en herinrichtingsplannen zijn er meerdere belangen die om een plaats vragen in de beperkte beschikbare ruimte. Een goede samenhangende visie op het totale bomenbeleid van de Gemeente Asten ontbreekt. Duidelijk beleid en richtlijnen zijn noodzakelijk. Specifieke aandacht wordt gevraagd voor de problematiek rondom lindebomen. In de Gemeente Asten staan van oudsher verschillende lindebomen, vaak op beeldbepalende of structuurbepalende plaatsen. Lindebomen hebben een aantal eigenschappen waardoor ze in het verleden veelvuldig in het straatprofiel zijn toegepast. De linde verdraagt verharding, is goed bestand tegen onnatuurlijke omstandigheden en kan oud worden. Een nadeel is de gevoeligheid van linde voor bladluizen. De luizen kunnen veel overlast veroorzaken in de vorm van honingdauw, een plakkerig goedje dat een kleverige laag vormt op het blad van de boom, trottoirs en auto's. Het toepassen, handhaven en verwijderen van lindebomen in Asten vraagt dan ook om een duidelijk beleid.

1.3 Doelstelling

Continuïteit in beheer en een onderbouwde visie zijn van groot belang om een duurzaam bomenbestand te kunnen opbouwen en een bijdrage te kunnen leveren aan de leefbaarheid binnen de gemeente. **De hoofddoelstelling van het bomenbeleid is, aan de hand van een ruimtelijke visie op hoofdgroepen, een beleidskader vast te stellen waarin is aangegeven welk bomenbeeld er in de toekomst wordt nagestreefd.** Dit toekomstbeeld is richtinggevend voor planning, ontwerp, onderhoud en beheer van bomen in de Gemeente Asten.

Nevendoelstellingen zijn:

- Het geven van inzicht in de actuele situatie van het bomenbestand van de gemeente Asten
- Het signaleren van knelpunten en ontwikkelingsrichtingen voor de komende 10 jaar
- Het aangeven van een toetsingskader voor andere ruimtelijke ontwikkelingen
- Het benoemen van de bestaande en te ontwikkelen structuur in overeenstemming met het vigerende groenstructuurplan

1.4 Uitgangspunt

Uitgangspunt voor het bomenbeleid is dat de variatie en differentiatie van de groenvoorziening moet worden benut om de identiteit van de bebouwde kommen en het buitengebied van de gemeente Asten te versterken. Hierbij ligt het accent op de kwaliteit van de openbare ruimte, de belevingswaarde en de leefbaarheid in wijken en kernen.

Deze nota "Bomenbeleid – Basismodule" betreft in principe alleen de bomen binnen de bebouwde kom en de laanbomen in het buitengebied. De bossen, natuurgebieden en landschappelijke beplantingen zijn hierbij buiten beschouwing gelaten. Voor de bossen in eigendom van de gemeente Asten is in 2002 het "Beheerplan geïntegreerd bosbeheer gemeente Asten" vastgesteld.

1.5 Leeswijzer

Boombeleid is complex. Het is een samenspel van diverse factoren die de kwaliteit van het bomenbestand kunnen maken óf breken. Het is moeilijk om dit geheel aan factoren in één beleidsstuk te behandelen. Om die reden is ervoor gekozen om deze beleidsnota zo op te zetten dat het kan werken als een modulair systeem. Voor u ligt de "Basismodule" waarin inventarisatie van de huidige situatie en het wensbeeld voor de toekomstige situatie worden geschetst. Dit is een beleidsmatige module die kan worden uitgewerkt in meer praktische modules. Eén aanvullende module is tegelijk met dit stuk opgesteld. Dat is de module Beschermwaardige bomen waarin wordt gekozen voor een aantal monumentale, waardevolle en toekomstbomen. Ook wordt hierin het beleid omtrent deze bomen uiteengezet.

De voor u liggende Basismodule begint met een inventarisatie van de huidige situatie. Hierbij wordt aandacht besteed aan de historische ontwikkeling van verschillende kernen en de landschappelijk context. Hierbij is gebruik gemaakt van verschillende beleidsstukken die binnen de gemeente reeds voor handen zijn, te weten, het Groenstructuurplan op ecologische basis (juni 1999) en het Landschapsbeleidsplan (1998). In hoofdstuk 3 worden de inventarisatiegegevens geanalyseerd en de daaruit voortvloeiende conclusies dienen als basis voor de te formuleren visie, opgenomen in hoofdstuk 4.

2 Inventarisatie

2.1 Landschappelijke context

2.1.1 Bodem

In de gemeente Asten worden de volgende bodemtypen aangetroffen (zie bodemkaart):

- Vlierveengronden/Moerige podzolgronden (Grote Peel)
- Beekeerdgronden (in de beekdalen)
- Veldpodzolgronden (heide- en hoogveenontginningen: Dennendijkse Bossen, Witte Bergen en het agrarisch gebied rondom de Grote Peel)
- Enkeerdgronden (agrarische gebied rondom de kernen)
- Duinvaaggronden (Oostappense Heide inclusief zuidelijke uitloper ten noordwesten van Asten)

De Vlierveen- en Moerige podzolgronden zijn relatief nat, kalkarm en venig. De Duinvaaggronden zijn droog, kalkrijk en zandig. De overige bodemtypen vormen overgangsgronden tussen bovengenoemde eenheden.

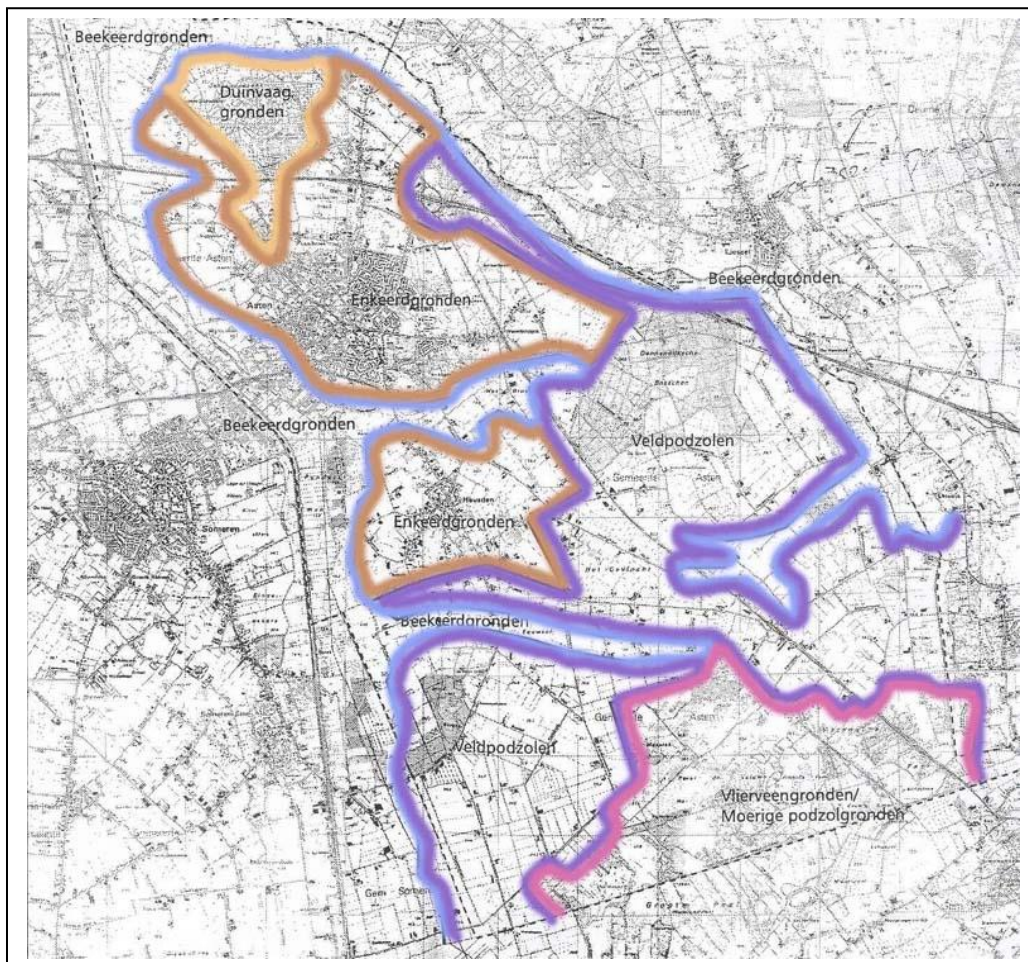


Fig.2.1. Bodemkaart
(bron: Landschapsbeleidsplan, gemeente Asten)

2.1.2 Water

Door de gemeente Asten lopen verschillende waterlopen en beken. De beken de Aa en de Astensche Aa vormen de west, noord en oostelijke grens van Asten. Ten westen van de Gemeente Asten ligt de Zuid-Willemsvaart. De overige waterlopen zijn de Voordeeldonksche Broekloop en de Eeuwelse loop. In het buitengebied liggen ook een aantal recreatie plassen (Oostappense bossen en Witte bergen) en enkele vennen (in de Groote Peel). In de beekdalen liggen de belangrijkste kwelgebieden evenals langs de noordrand van de Groote Peel.

2.1.3 Flora

Het buitengebied van Asten is overwegend agrarisch en wordt gekenmerkt door graslanden, akkers, landschapselementen zoals opgaande begroeiingen en groene bermen en beken. De lijnvormige elementen zoals de beken en de bermen herbergen de meeste floristische waarden die gevormd wordt door droge extensieve graslandvegetaties. Het natuurgebied de Astensche Aa wordt gekenmerkt door hoge floristische waarden. Echter op een aantal plekken in de oevers van de waterlopen is de ondergrond verrijkt met meststoffen. Hierdoor komt plaatselijk zeer voedselrijke soortarme vegetatie voor. Het merendeel van de graslanden bestaat uit eveneens uit voedselrijke arme vegetatie. Het grootste deel van de bossen zijn voormalige heideontginningen waarin het beeld voornamelijk bepaald wordt door arme droge naaldbossen en gemengde bossen. In de beekdalen en in de Groote Peel komen enkele waardevolle vochtige loofbossen voor. In het peelgebied komen, naast bossen, ook waardevolle hoogveenvegetaties voor.

2.1.4 Fauna

De faunistische waarden komen grotendeels overeen met de plekken waar floristische waarden aanwezig zijn. Dit zijn met name de beekdalen, het peelgebied, de voormalige heideontginningen en delen van het agrarisch cultuurlandschap. In het agrarisch cultuurlandschap bevinden deze waarden zich voornamelijk in de opgaande begroeiingen. Daarnaast vervullen de open agrarische gronden een belangrijke functie als foerageer- en overwinteringsgebied voor weidevogels en ganzen.

2.2 Stedenbouwkundige context

2.2.1 Historische ontwikkeling

Nederzettingen ontwikkelden zich voornamelijk op hoger gelegen zandgronden, nabij kruisingen gelegen langs de voornaamste ontsluitingswegen zoals de route Lierop –Heusden, nu Burgemeester Wijnenstraat-Emmastraat, en de route Asten- Ommel, Emmastraat – Prins Bernhardstraat. In verband met de beperkte

oversteekbaarheid van de Aa gedurende een aantal maanden per jaar is de route naar Someren minder sterk ontwikkeld.

Als gevolg van een toenemende vraag naar turf wordt de Zuid-Willemsvaart aangelegd en vinden op grote schaal ontginningen van het nabij gelegen Peelmoeras plaats. De economische belangen nemen toe wat merkbaar was langs de route naar Lierop en Ommel. Een groep boerderijen en nevengebouwen rond de afslag naar Ommel ontwikkelen zich als de eerste grote nederzetting in de buurt van het Peelmoeras. In deze nederzetting, Asten genaamd, vond men smederijen, herbergen en een bloeiende handel in levensmiddelen. Langs de wegen ontwikkelen zich enkele kloosters.

2.2.2 Huidige stedenbouwkundige structuur

Na de Tweede Wereldoorlog worden de kernen verdicht en groeien de historische kernen Asten, Wolfsberg en Ostade naar elkaar toe waardoor de hoofdkern Asten ontstaat. Verschillende wijken worden, met bijbehorende voorzieningen, ontwikkeld zoals sportcomplex en meerdere voorzieningen in het centrum. In de kerkdorpen Ommel en Heusden is een minder explosieve groei zichtbaar. De naoorlogse planmatige woningbouw is echter duidelijk herkenbaar.

2.3 Feitelijke gegevens

De feitelijke gegevens met betrekking tot de bomen zijn afgeleid uit het Groenbeheersysteem van de gemeente. Overzichten hiervan zijn als bijlage 1 en bijlage 2 bij dit rapport gevoegd.

2.3.1 Kengetallen en aantallen

De oppervlakte "openbaar groen" bedraagt circa 58 hectare inclusief 14,6 hectare buitensportaccommodaties (peildatum gegevens april 1998). De openbare groenvoorziening bestaat uit bomen, heesters, hagen, kruidachtigen, gras en water. In totaal staan in de gemeente Asten, 16.720 bomen. Dit is exclusief bomen in landschappelijke beplantingen en bos- en natuurgebieden. Deze zijn als volgt te classificeren naar groentype:

GROENTYPE	AANTAL (ST)	PERCENTAGE (%)
Bomen in gras	2.366	14 %
Bomen in beplanting	2.000	12%
Bomen in verharding	930	6%
Knotbomen / Leibomen	175	1%
Bomen langs buitenwegen (overigen)	11.249	67%
TOTAAL	16.720	100%

Voor een gedetailleerde weergave per wijk wordt verwezen naar Bijlage 1.

2.3.2 Leeftijdopbouw

In de wijken Sterrenwijk, Ostade en Bloemenwijk bestaat het boombestand voor een groot deel uit bomen jonger dan 30 jaar. Het oude industrieterrein en kern Ommel hebben een ouder boombestand.

Van het totale boombestand bestaat circa 70% uit bomen jonger dan 30 jaar. Dit percentage komt overeen met het beeld in de gemeente. Dit beeld wordt enigszins doorbroken door de aanwezigheid van enkele beeldbepalende, monumentale bomen die in particuliere tuinen staan. Wanneer naar de standplaats van bomen wordt gekeken valt op dat 80% van het totale boombestand binnen de bebouwde kom in gras of beplanting staat. In de wijken Sterrenwijk (33%), Loverbosch (20%), Bergweg (19%), Ostade (15%), Centrum (28%) en Ommel (24%) staan meer bomen in verharding. Dit is het gevolg van de beschikbare ruimte in het straatprofiel of de gestelde stedelijke uitgangspunten.

2.3.3 Zorgplicht en veiligheid

Als eigenaar van bomen heeft de gemeente Asten "zorgplicht". Dit houdt in dat zij haar bomen goed moet onderhouden en aantoonbaar voldoende zorg moet besteden aan de veiligheid van haar bomen. Gemeentelijke bomen in de kernen worden nu in de gaten gehouden tijdens de reguliere onderhoudswerkzaamheden. Dit gebeurt op ad-hocbasis en de kans bestaat dat bomen binnen de kom niet beoordeeld worden. Daarnaast worden inspectieresultaten door de eigen dienst niet schriftelijk vastgelegd en bij een eventuele aansprakelijkheidsstelling heeft de gemeente Asten weinig handvaten om te bewijzen dat zij aan haar zorgplichten heeft voldaan. Bomen in het buitengebied worden 1 x per jaar visueel gecontroleerd door middel van een eigen inspectie. Beschermwaardige bomen worden periodiek door een extern deskundige geïnspecteerd.

2.3.4. Kosten

In de gemeente Asten wordt geen onderscheid gemaakt in verschillende onderhoudsniveaus bij de beheergroep bomen. Voorop staat dat alle bomen voldoende technisch onderhoud (controle, snoeien e.d.) krijgen. In onderstaande tabel zijn de huidige kosten per jaar weergegeven. Deze kosten zijn opgebouwd uit enerzijds de kosten van uitbesteed werk en anderzijds de kosten die de eigen dienst maakt ten behoeve van beheer en onderhoud. In de hierna volgende tabel worden afgeronde bedragen gebruikt.

GROENTYPE	ONDERHOUDSKOSTEN PER JAAR
Bomen in gras (onderhoud)	€ 30.900, --
Bomen in beplanting (onderhoud)	€ 16.840, --
Bomen in verharding (onderhoud)	€ 12.150, --
Knotbomen / Leibomen (onderhoud)	€ 3.500, --
Bomen langs buitenwegen (onderhoud en inspecties)	€ 33.840, --
Beschermwaardige bomen (onderhoud en inspecties)	€ 6.420, --
Totaal	€ 103.650, --

Bomen in verharding zijn duurder dan bomen in gras en beplanting, omdat ze een aantal extra maatregelen behoeven. Een jonge boom in verharding krijgt vaker water toegediend en moet regelmatig belucht en bemest worden. Omdat bomen in verharding vaak in loopstroken, naast parkeerplaatsen, in parkeerstroken of aan rijbanen staan zijn ze extra gevoelig voor beschadiging en vandalisme. Hierdoor zijn extra zorgmaatregelen en meer inboet nodig. Het beperken van de schade die door de boomwortels aan de verharding wordt toegebracht vormt ook een flinke kostenpost die bomen in verharding relatief duur maakt. Leibomen vergen de meeste onderhoudskosten omdat zij, naast de normale werkzaamheden aan bomen in verharding, een intensief snoeiregime nodig hebben. Daarnaast moeten leibomen jaarlijks opnieuw worden geleid en aangebonden.

Van de normale bomen (geen vormboom) binnen de bebouwde kom zijn de bomen in beplanting het goedkoopst. Dit komt vooral doordat deze bomen geen boomspiegels nodig hebben waarvoor onkruidbestrijding nodig is.

2.4 Beleidskaders

Het overig gemeentelijk beleid is op onderdelen van invloed op bomen. Om deze randvoorwaarden in beeld te brengen worden de plannen en regelingen die van invloed (kunnen) zijn op het bomenplan kort toegelicht.

2.4.1 Landschapsbeleidsplan

In het landschapsbeleidsplan (d.d. september 1997, Nieuwland Advies) wordt uitgegaan –van 6 landschapstypen. Voor elk wordt aangegeven wat het gewenste beeld is. Om het gewenste beeld te bereiken worden een aantal maatregelen voorgesteld. Met betrekking tot opgaande begroeiingen en in bijzonder laanplantingen wordt aangegeven dat groot onderhoud noodzakelijk is, meer laanplantingen rondom en aansluitend op Heusden aangeplant moeten worden. Tevens wordt een suggestie aangedragen om een project op te zetten waarin verkeerstechnische aspecten en het onderhoud van de lanen in onderlinge samenhang worden onderzocht ten behoeve van de verkeersveiligheid en landschapschoon.

2.4.2 Groenstructuurplan

Het groenstructuurplan van de gemeente (Groenstructuurplan op ecologische basis d.d. juni 1999) is ontwikkeld met een ecologische grondslag. Het groenstructuurplan geeft voor elke wijk een duidelijk beeld van de aanwezige wijkkenmerken, de groenvoorzieningen en ecologische waarden. Bij elke wijk komen aandachtspunten ten behoeve van groenstructuur en beheer aan de orde. Bomen vormen een belangrijk onderdeel van de totale groenstructuur, maar worden in het groenstructuurplan niet specifiek benoemd. Er wordt echter wel geconcludeerd dat het aantal bomen per inwoner in de kern Asten en Heusden lager, en in de kern Ommel hoger, dan het landelijk gemiddelde ligt.

In het groenstructuurplan worden wel enkele aandachtspunten m.b.t. bomen vermeld. Deze punten zijn meegenomen in hoofdstuk 3.

2.4.3 Bestemmingsplan

Behoud en bescherming van bomen komt in de bestemmingsplannen niet aan de orde. Bepalingen die de te handhaven bomen daadwerkelijk beschermen worden niet gegeven.

2.4.4 Notitie Beeldbepalende en Monumentale bomen in Gemeente Asten

De Gemeenteraad heeft een lijst (d.d. 24 september 1996) vastgesteld van "beeldbepalende en monumentale bomen" binnen de bebouwde kom van de gemeente Asten. Bij het opstellen van de lijst zijn de volgende criteria gehanteerd:

- Minimale leeftijd van circa 35 jaar;
- De bomen hebben een esthetische waarde;
- Veroorzaken geen onevenredige overlast en hebben voldoende ruimte om zich te kunnen ontwikkelen;
- De bomen zijn vitaal.

Momenteel staan 72 bomen op de lijst, waarvan 5 bomen zijn geregistreerd door de bomenstichting als "monumentale boom". 17 Procent van de beeldbepalende en monumentale bomen staat bij particulieren op het terrein.

Destijds zijn deze bomen bij raadsbesluit aangewezen en hebben de eigenaren de mogelijkheid gehad om hierop te reageren. Restrictie voor de eigenaren van

een beeldbepalende dan wel monumentale boom is dat deze bomen niet gekapt mogen worden. Hiervoor geldt dus een kapverbod! Slechts met toestemming van het college van burgemeester en wethouders kan in voorkomende gevallen hiervan worden afgeweken. Hierbij kan men denken aan gevaarzetting of bestemmingsplanwijzigingen.

Afgesproken is dat de gemeente deze bomen periodiek zal (laten) inspecteren en dat de daaruit voortvloeiende onderhoudsmaatregelen voor rekening van de gemeente komen. Op deze wijze wil de gemeente de eigenaren tegemoetkomen in het feit dat zij enigszins in hun vrijheden op eigen terrein worden beperkt. Daarnaast zorgt deze werkwijze ervoor dat de gemeente zelf kan zorgen voor een optimale, vakkundige verzorging van deze waardevolle bomen. Ervaring heeft geleerd dat bovenstaande werkwijze voor beide partijen naar tevredenheid verloopt. Omdat in de loop der tijd toch wat beeldbepalende bomen zijn verdwenen (veelal ten gevolge van een slechte conditie van de boom) is het zaak om deze lijst periodiek "aan te vullen". In de module "Beschermwwaardige bomen" wordt hierop nader in gegaan.

2.4.5 Algemene Plaatselijke Verordening

In de APV worden een aantal zaken met betrekking tot bomen geregeld. Het meest gebruikte instrument dat de gemeente hiertoe bezit is de kapverordening. Omdat een kapvergunningprocedure veel tijd en inspanning kost, kiest de gemeente voor een eenvoudige procedure waarbij alleen de gemeentebomen en de beeldbepalende en monumentale bomen vergunningplichtig zijn. Het college van burgemeester en wethouders kan daarnaast, op grond van de artikelen 4.5.5 en 4.5.6 van de APV., een herplantplicht opleggen, al dan niet onder oplegging van voorwaarden.

Voor de bomen opgenomen op de lijst van beeldbepalende en monumentale bomen geldt in principe een kapverbod. Als kap toch nodig of gewenst blijkt te zijn, wordt middels een B&W-besluit de kapvergunningprocedure gestart. De conditie van de boom en de wens tot kap worden zeer kritisch tegen elkaar afgewogen. Indien het noodzakelijk blijkt om een gemeenteboom, beeldbepalende of monumentale boom te kappen wordt dit bekend gemaakt conform de algemene wet bestuursrecht. Op deze wijze kunnen "rechtstreeks belanghebbenden" binnen een periode van zes weken na de dag van verzending van de verleende kapvergunning schriftelijk een bezwaarschrift indienen bij het college van burgemeester en wethouders.

Voor alle overige bomen geldt een meldingsplicht. Kap van deze bomen moet vooraf schriftelijk worden gemeld zodat de gemeente kan controleren of het werkelijk geen beeldbepalende of monumentale boom betreft. De aanvrager wordt hierover schriftelijk geïnformeerd door de gemeente. Dit is een korte procedure met weinig bureaucratie waarbij een burger doorgaans binnen twee weken kan overgaan tot kap. Daarnaast hoeft de aanvrager geen leges te betalen. Een kopie van de betreffende artikelen uit de APV. is als bijlage toegevoegd (zie bijlage 3). De criteria zijn helder en worden duidelijk naar burgers gecommuniceerd. De gemeente Asten beoogt hiermee een klantvriendelijke houding en een minimale beperking van de vrijheden van burgers, met inachtnaam van een adequate bescherming van de meest waardevolle bomen in de gemeente. Daarnaast is hier geen sprake van enige willekeur omdat vooraf is bepaald voor welke categorie bomen de kapvergunningprocedure geldt.

2.4.6 Burgerlijk Wetboek (BW)

In het burgerlijk wetboek worden eveneens een aantal aspecten die te maken hebben met bomen geregeld. De belangrijkste regels hebben betrekking op eigendomsrechten, het burennrecht en de omgang met schades. Het burgerlijk wetboek geeft aan wie eigenaar is van een boom, maar ook de zakelijke rechten zoals erfpacht, opstal, vruchtgebruik en pootrecht.

Het burennrecht regelt de bevoegdheden en verplichtingen van eigenaren en naburige erven. De belangrijkste regel hierin is de "verboden zone". Hierin wordt aangegeven dat het niet geoorloofd is om binnen bepaalde afstanden van een andermans erf bomen, heesters of heggen te hebben. Belangrijk aandachtspunt hierbij is de uitzondering daarop voor "openbare bomen", oftewel bomen van de overheid. Daarnaast is in het burgerlijk wetboek omschreven dat deze verboden zone niet geldt indien een plaatselijke APV anders voorschrijft of indien sprake is van een plaatselijke gewoonte. Asten heeft momenteel geen afwijkende afstanden opgenomen in haar APV. Ook de regelgeving met betrekking tot overhangende takken en doorschietende wortels is opgenomen in het burennrecht.

In het burgerlijk wetboek zijn rechten en plichten van een (boom)eigenaar vastgelegd. Een belangrijk onderdeel daarvan is aansprakelijkheid. Bij bomen geldt in beginsel altijd een schuldaansprakelijkheid. Dit betekent dat de eigenaar niet aansprakelijk is voor de ontstane schade door de boom, mits hij aantoonbaar heeft voldaan aan zijn zorgplichten.

2.5 Quick scan

Het huidige bomenbestand is in november 2003 beoordeeld door middel van een quick-scan. Daarbij is gekeken naar een aantal functionele aspecten zoals sfeer en structuur, en naar technische factoren, waaronder leeftijdsopbouw, vitaliteit, boven- en ondergrondse groeiruimte en onderhoud. Het resultaat van deze quick-scan is in tabelvorm opgenomen als bijlage 4. In deze paragraaf is uiteengezet welke aandachtspunten en criteria zijn gehanteerd bij de quick-scan en de daaraan verbonden conclusies.

2.5.1 Sortiment

Het assortiment in de gemeente Asten is te betitelen als "divers". Een gevolg van de grote diversiteit in het assortiment binnen één wijk is gebrek aan structuur en eenheid in de wijken. Door in elke straat een andere soort toe te passen ontstaat wel eenheid in één straat maar de eenheid op wijkniveau verdwijnt. In enkele straten komen zelfs meerdere soorten voor. De wijk Bergweg is een voorbeeld van een wijk waar veel verschillende soorten zijn toegepast waardoor eenheid op wijkniveau ontbreekt.

In de wijken, gerealiseerd na 1990, is het assortiment minder divers dan in de oudere wijken. Een voorbeeld van een wijk waar het assortiment minder divers is, is de wijk Nobis Industrierrein waarin op veel plaatsen is gekozen voor Pyrus (peer). In de wijk Eikelaar is veel Quercus palustris (moeroseik) toegepast.

2.5.2 Leeftijd van de bomen

In de meeste gevallen is de leeftijd van bomen vrij goed te relateren aan de periode waarin een wijk is gebouwd. In de wijken die voor 1975 zijn gebouwd is de leeftijd van de bomen echter vaak divers. Een groot aantal bomen is bij het woonrijp maken van de wijk geplant, waarna later nieuwe bomen tussen zijn geplant. Soms wordt het inschatten van leeftijden bemoeilijkt doordat bomen een groeiachterstand hebben (zie ook "vitaliteit"). Binnen de bebouwde kom zijn relatief weinig oude bomen, 70% van de bomen is jonger dan 30 jaar.

2.5.3 Sfeer

In een aantal wijken dragen bomen bij aan de sfeer van de wijk. Het betreffen hier voornamelijk wijken uit de '60-er jaren. In deze wijken zijn brede groenstroken aanwezig waarin bomen de ruimte hebben om tot volle wasdom te komen. Voorbeelden zijn de wijken "Sterrenwijk", "Zonnehof/Molenstraat" en de omgeving van het "Groene Woud". In de wijken die voor of na deze periode gebouwd zijn, dragen de bomen weinig bij aan de sfeer omdat ze nog niet beeldbepalend zijn en geen duidelijke structuur vormen. Soms komt dit door de jonge leeftijd van de bomen en is een groeiproces nodig om beeldbepalend te worden, zoals in het centrum van de kern Ommel. Het komt echter ook voor dat bomen niet beeldbepalend zijn omdat is gekozen voor een kleine of onopvallende soort die nooit beeldbepalend zal zijn, zoals in de wijk Albert van Cuijckstraat. Ook komt het voor dat bomen een dusdanig slechte vitaliteit hebben dat ze nooit beeldbepalend zullen worden. Dan is er sprake van een structureel probleem.



Foto: Groene Woud

2.5.4 Beeldbepalende bomen en structuren

Vaak worden bomen pas in volwassen fase beeldbepalend en zorgen dan voor een duidelijke structuur. De structuren van de hoofdroutes door de kern Asten en de toegangswegen zijn niet voldoende beeldbepalend. Het sortiment dat is gekozen voor de hoofdstructuren getuigt wel van een bewuste keuze voor grote bomen die een hoofdstructuur veel allure kunnen geven. In het centrum van Asten zijn relatief weinig bomen aanwezig. Door diverse oorzaken leveren deze bomen niet het gewenste eindbeeld op, zoals de bomen aan de Wilhelminastraat. Hier worden de bomen niet als één structuur ervaren door een wisselend sortiment en de aanwezige beeldbepalende bomen in de particulieren tuinen.

2.5.5 Vitaliteit

De vitaliteit van de bomen is gemiddeld genomen, goed te noemen. In de wijken die gebouwd zijn tussen 1970 en 1985, is de vitaliteit matig. Dit is zichtbaar door de gedrongen groei van takken (veel korte leden) en een lengte- en diktegroei die klaarblijkelijk niet in overeenstemming is met de leeftijd van de boom.



Foto: Kruiskensweg

Waarschijnlijk is deze groeiachterstand te wijten aan de beperkte ondergrondse groei-ruimte. Dat deze ruimte beperkt is blijkt ook uit de wortels die vlak rond de stam draaien en wortels die verharding opdrukken zoals te zien is in de Kruiskensweg.

Een matige vitaliteit kan leiden tot een slechte gezondheid en een kortere levensverwachting van de boom. Daarnaast geeft een matige vitaliteit vaak een minder fraaie uitstraling.

2.5.6 Bomen met cultuurvorm

In de gemeente Asten staan weinig bomen met een cultuurvorm zoals leibomen. Op enkele plaatsen zijn leibomen of andere snoeivormen toegepast om een markante plek te accentueren. Een voorbeeld zijn de dakplatanen op het Eeuwig Levenplein.

In de Sint Jozefbuurt (1^e en 2^e St. Jozefstraat en St. Jozefplein) vormen de vele leilinden onderdeel van het stedenbouwkundig concept. Hier zijn de leibomen toegepast op het plein, voor huizen en in diverse straten. Van oudsher werden leilinden bij huizen geplant als bescherming tegen zon en warmte. Hoewel ze tegenwoordig niet meer in die hoedanigheid worden gebruikt en op veel plekken verwijderd zijn, vervullen de overgebleven leilinden nog wel een cultuurhistorische functie.



Foto: "Eeuwig Leven" Plein

2.5.7 Onderhoudstoestand

Er is een verschil tussen "technisch" en "netheidsonderhoud". Technisch onderhoud is van belang voor de kwaliteit van de boom, netheidsonderhoud voor de beeldkwaliteit. Hoewel netheidsonderhoud ook van belang is, met name voor de belevingswaarde van de burgers, is voor het bomenbeleidsplan met name het technisch onderhoud van belang.

Tijdens de quick-scan is naar voren gekomen dat het technisch onderhoud van de bomen in de diverse wijken goed is. Het onderhoud vindt voldoende frequent plaats. In de meeste gevallen is er op een juiste manier gesnoeid. Echter op enkele locaties is het snoeiregime drastisch

te noemen omdat de bomen te breed zijn voor de straatprofiel waar ze in staan. Dit betreffen voornamelijk bomen van de soort *Carpinus betulus* 'Fastigiata' (=haagbeuk), zoals aan de Lienderweg. De bomen zijn volledig uitgegroeid en zijn te breed geworden voor het profiel waarin ze staan. Dit geldt ook voor de moeraseiken (*Quercus palustris*) die veelvuldig zijn aangeplant en dicht op de gevel staan zoals in de wijk Eikelaar. Bij beide punten is dan ook sprake van een boom op een verkeerde standplaats, bovengrondse groeiruimte is beperkt, waardoor drastisch onderhoud noodzakelijk wordt.



Foto: Eikelaar

2.5.8 Boven- en ondergrondse groei-ruimte

In de oudste wijken van de gemeente komen de meeste problemen met betrekking tot boven- en ondergrondse ruimte voor. De wijken zijn compact opgezet en er zijn veel bomen aangeplant van een (te) grote orde. Dit levert zowel boven- als ondergronds problemen op. In het centrum van Asten komen daarom nauwelijks nog bomen voor.

In de gemeente is een hoog percentage sterk opgekroonde moeraseden aanwezig. Vaak staan de moeraseden te dicht op de erfgrenzen, waardoor er problemen ontstaan wanneer ze groter worden. Opkronen wordt als "oplossing" gebruikt om de gevolgen van een verkeerde sortimentskeuze te beperken. Een voorbeeld is de zien in de Beatrixlaan. In de nieuwere wijken (bouwjaar vanaf ca. 1990) is meer aandacht besteed aan de ruimteclaim van de bomen. Gekozen is voor een sortiment waarmee de bomen een goede kans krijgen om tot wasdom te komen.



Foto: Beatrixlaan

3 Analyse: benoemen van de kwaliteiten en aandachtspunten

Aan de hand van de geïnventariseerde gegevens is een overzicht gemaakt van de kwaliteiten en aandachtspunten met betrekking tot het bomenbeleid in de Gemeente Asten. Hieronder worden de betreffende punten op een rij gezet:

Kwaliteiten:

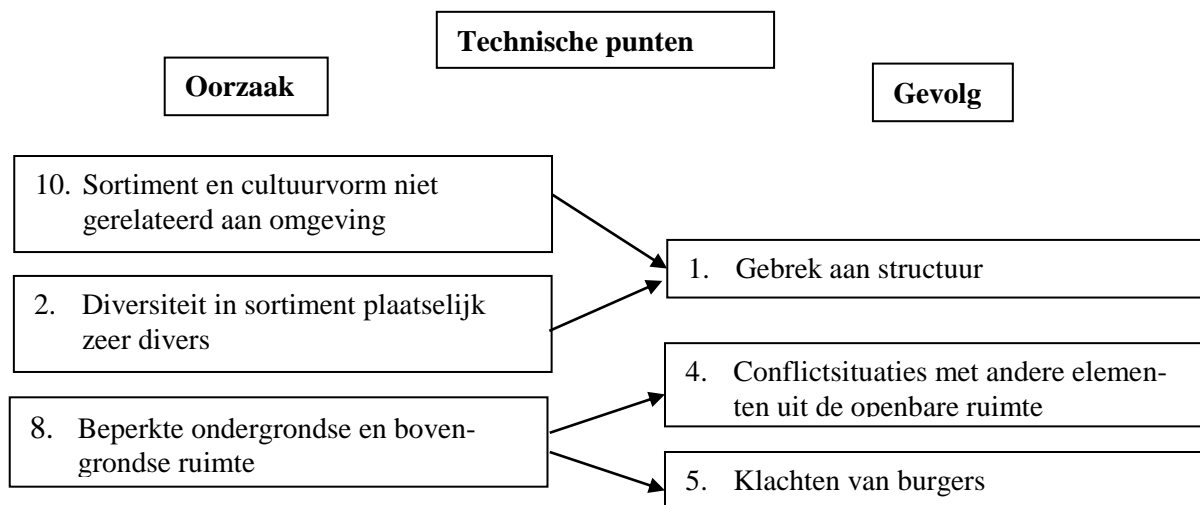
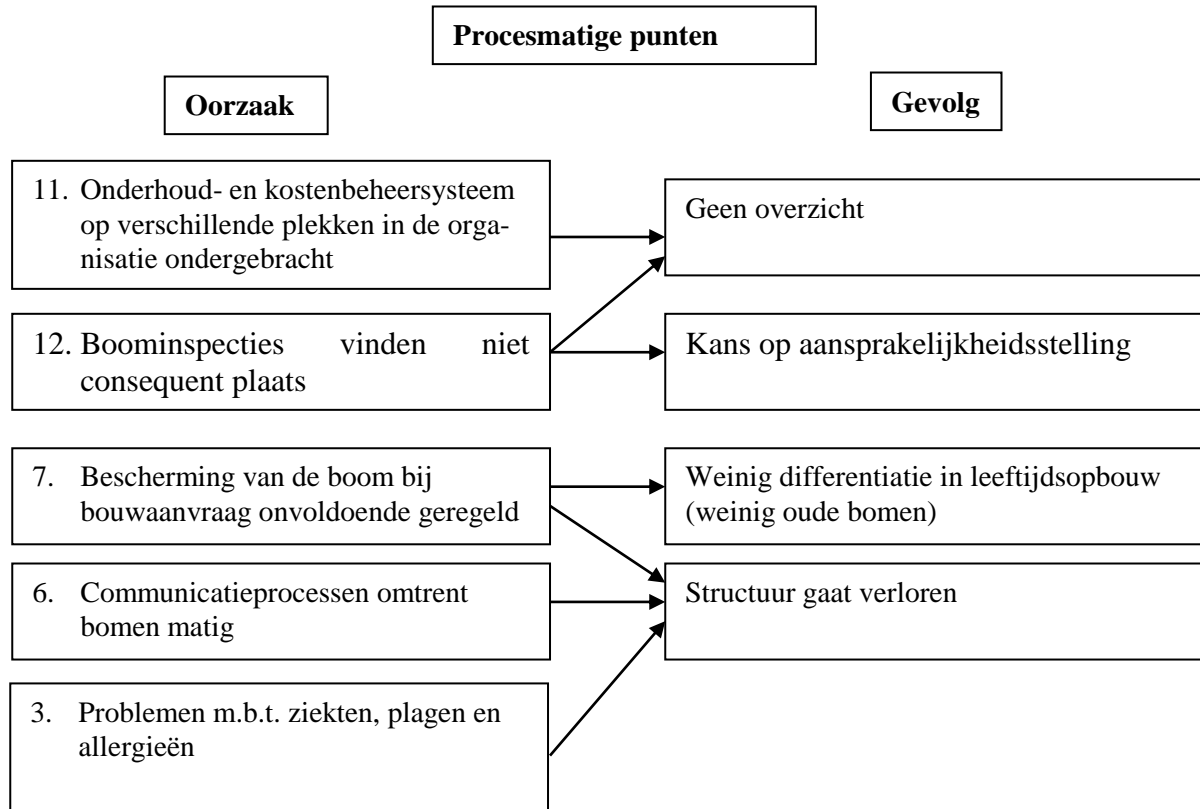
1. Bijdrage aan de kwaliteit van de woonomgeving
2. Lijst met beeldbepalende en monumentale bomen
3. Consequent en frequent beheer door eigen dienst en derden
4. In de wijken die na 1990 zijn gebouwd wordt bewuster met bomen omgegaan dan voorheen
5. Duidelijke kapverordening en klantvriendelijke procedures

Aandachtspunten:

1. Gebrek aan structuur
2. Diversiteit in sortiment is plaatselijk zeer divers
3. Problemen m.b.t. ziekten, plagen en allergieën
4. Conflicten met kabels en leidingen en andere elementen in de openbare ruimte
5. Klachten van bewoners (schaduw, druipende bomen, bladval....)
6. Communicatie over bomen matig tot slecht, zowel intern als extern door het ontbreken van een helder en transparant beleid
7. Bescherming van de boom bij bouwaanvragen onvoldoende geregeld
8. Beperkte ondergrondse en bovengrondse groeiruimte
9. Weinig differentiatie in leeftijdsopbouw (weinig oude bomen)
10. Sortiment en cultuurvorm niet gerelateerd aan de omgeving
11. Onderhoud- en kostenbeheersysteem op verschillende plekken in de organisatie ondergebracht.
12. Inspecties t.b.v. conditie en veiligheid vinden niet consequent plaats

De opsommingen wekken de indruk dat de lijst van aandachtspunten vele malen langer is dan de kwaliteiten. Veel problemen hangen echter nauw met elkaar samen. Veel zaken blijken te kunnen worden gebundeld en er kan onderscheid worden gemaakt in procesmatige en technische punten.

3.1 Conclusie



De bomen worden door burgers en overheid gewaardeerd maar veroorzaken soms ook problemen. De problemen die zich nu manifesteren komen voort uit enkele hoofdoorzaken:

- Veel bomen zijn geplant met de verkeerde technische uitgangspunten, zowel in ontwerp als in aanleg. Dit levert problemen op in beheer en onderhoud en maakt de bomen relatief duur.
- Bescherming van bomen is niet goed geregeld.
- Communicatie over bomen is niet gestructureerd. Zowel interne als externe communicatieprocessen zijn niet vastgelegd.

4 Visie: Kiezen voor bomen

4.1 Uitgangspunten

De gemeente Asten hecht waarde aan bomen en streeft naar een duurzaam bomenbestand. Omdat bomen een lange levensduur kunnen hebben en pas na vele jaren hun eindbeeld hebben bereikt is een lange termijnvisie nodig. De visie wordt verwoord in de volgende uitgangspunten:

- a. In Asten vormen bomen een essentieel onderdeel van de (openbare) ruimte
- b. De gemeente is trots op haar bomen en gaat hier zuinig mee om
- c. De bomenstructuur hangt samen met de stedenbouwkundige structuur
- d. Elke boom levert een bijdrage aan de kwaliteit van de openbare ruimte
- e. Bewoners kunnen bomen optimaal beleven
- f. Een goede communicatie loopt als een rode draad door alle zaken die met bomen te maken hebben

4.2 Randvoorwaarden

Om de bovengenoemde uitgangspunten te vertalen in beleid zijn randvoorwaarden noodzakelijk, dat betekent:

Ad. a). Als wordt gekozen voor een boom op een bepaalde plek, dan wordt hem fysiek en planologisch voldoende ruimte geboden.

Ad. b). De gemeente neemt een behoudende positie in. Rooien van bomen gebeurt alleen als dit noodzakelijk is. Beschermwaardige bomen worden zowel fysiek als juridisch goed beschermd.

Ad. c). De boomstructuur is opgebouwd uit meerdere niveaus, met een duidelijke relatie met de onderliggende stedenbouwkundige structuur. Aan elk niveau kan status worden afgelezen en er kunnen ontwerpeisen en beschermingswaarden aan worden gekoppeld.

Ad. d). Bomen krijgen een goede groeiplaats. Dit betekent voldoende boven- en ondergrondse ruimte en afdoende bescherming tegen invloeden van buitenaf. De omvang en kwaliteit van de groeiplaats worden afgestemd op de gewenste omlooptijd die reeds voor aanplant is bepaald. Continuïteit in beheer en onderhoud zijn afgestemd op de eisen van de boom en zijn omgeving.

Ad. e). In de ontwerpfase wordt rekening gehouden met de belevingswaarde van bomen (esthetische waarde, seizoenswisselingen, natuurbeleving, cultuurhistorische waarde). Overlast wordt zo veel mogelijk beperkt.

De randvoorwaarden vormen de basis voor uitwerking tot beleid. Deze kunnen niet als afzonderlijke delen worden uitgewerkt omdat hiertussen een zeer nauwe samenhang bestaat. Een samenhang die zich niet alleen manifesteert in vaktechnische, inhoudelijke relaties, maar juist ook in organisatorische samenhang. Om deze samenhang zichtbaar te maken worden de randvoorwaarden aaneengesmeed tot 3 hoofdpeilers van beleid, namelijk:

1. Kiezen voor kwaliteit
2. Behoud en bescherming afgestemd op de waarde van de boom
3. Communicatie en processen over bomen

4.3 Toelichting

4.3.1 Kiezen voor kwaliteit

Bomen vormen de dragers van de groenstructuur en de gemeente Asten hecht hieraan grote waarde. Het planten van een boom is dan ook een bewuste keuze. De gemeente is zich ervan bewust dat het planten van een boom een investering in de toekomst is. Investerings in financiële, ruimtelijke en organisatorische zin zijn nodig om de boom tot wasdom te laten komen en Asten is bereid deze investeringen te doen. In ruil daarvoor heeft de gemeente een fraai, gezond bomenbestand waar iedereen trots op kan te zijn.

Bewust kiezen betekent ook prioriteiten stellen en keuzes maken. Alleen waar bomen aan het gewenste kwaliteitsniveau kunnen voldoen en een functie kunnen vervullen worden bomen geplant en/of gehandhaafd. Hierbij dienen ontwerp, aanleg en beheer goed op elkaar te worden afgestemd.

Kwaliteit

Een boom heeft kwaliteit als aan de volgende omschrijving kan worden voldaan: *"een vitale, veilige boom, met voldoende potenties om de door de gemeente gewenste eindleeftijd te bereiken en die zo min mogelijk overlast geeft."*

Om dit te bereiken biedt de gemeente Asten haar bomen een goede groeiplaats met voldoende onder- en bovengrondse ruimte. Hiervan is sprake als een boom niet in conflict komt met andere elementen in de ruimte die hem in de groei kunnen belemmeren of die onacceptabele overlast ondervinden van zijn aanwezigheid. Naast een doordacht ontwerp en goede aanleg wordt geïnvesteerd in een deskundig en frequent beheer om een boom tot volle wasdom te laten komen.

Om te bepalen of een boom aan de bovenstaande kwaliteitseis voldoet worden objectieve toetsingscriteria gehanteerd. Wanneer een boom of boomstructuur niet aan de kwaliteitseis voldoet wordt bekeken hoe kan worden ingegrepen om toch de kwaliteitseis te halen. Hierbij zijn de volgende maatregelen mogelijk:

- Groeiplaatsverbetering;
- Bijplanten;
- Vervangen.

Als deze maatregelen geen oplossing bieden wordt overgegaan tot het verwijderen van de boom. Er wordt niet geïnvesteerd in een boom die het gewenste kwaliteitsniveau niet kan halen. In dat geval worden de beschikbare middelen aangewend voor bomen waarmee wel het gewenste kwaliteitsniveau kan worden gehaald. Hierbij zijn een planmatige opzet, een spreiding over een lange termijn en een goede communicatie belangrijk.

Zorgplicht en veiligheid

Onder de algemene zorgplicht valt, naast het gewone onderhoud, de regelmatige controle op de uitwendig zichtbare gebreken aan bomen. Hiervoor is het nodig periodiek intensief visueel te controleren. Dit gebeurt door middel van een Visual Tree Assessment (VTA). De uitkomsten van deze controle geven inzicht in de conditie van de bomen en mogelijke gevaarstelling. Op basis hiervan kunnen gerichte maatregelen worden genomen. Indien dit volgens een vooraf vastgesteld beleid wordt uitgevoerd en alle resultaten schriftelijk goed worden vastgelegd kunnen gerichte maatregelen ten behoeve van veiligheid worden genomen. Op deze wijze kan de gemeente aan haar zorgplicht voldoen. Indien dan nog een ongeluk voorvalt met bomen is sprake van overmacht en is dit de gemeente niet verwijtbaar.

Om kwaliteit en veiligheid van de gemeentelijke bomen te waarborgen stellen wij voor om alle bomen eenmaal per 3 jaar te controleren door middel van een VTA-controle. De resultaten uit deze controles zullen uitwijzen bij welke bomen sprake is van verhoogde gevaarstelling en waar intensievere controle nodig is.

Hinderfactoren bij bomen

Door een boom in de juiste omstandigheden aan te planten en deskundig te beheren wordt overlast door bomen zo veel mogelijk beperkt. Desondanks zullen er altijd enige hinderfactoren blijven bestaan. Hierbij kan worden gedacht aan schaduwwerking, gevolgen van ziekten en plagen, zichtbeperking, blad- of vruchtval en allergische reacties). Een aantal hiervan zijn subjectief: waar de één geniet van de mooie boom voor zijn raam, kan de ander deze zien als belemmering van zijn zicht. Waar de één de periode van bladval accepteert als een natuurverschijnsel en seizoensbeleving, kan een ander dat ervaren als een onoverkomelijke periode van vegen en bladruimen. Deze persoonsgebonden hinderfactoren zijn voor de gemeente Asten geen reden om over te gaan tot kap van bomen die het algemeen belang dienen. Wel stelt de gemeente alles in het werk om de hinderfactoren zo veel mogelijk te beperken. Een voorbeeld hiervan is de service om blad uit tuinen mee te nemen in de reguliere veegroendes.

Daarnaast bestaan er hinderfactoren die wel objectief waarneembaar zijn. Een belangrijke hinderfactor wordt gevormd door ziekten en plagen. Voorbeelden zijn de eikenprocessierupsen die tot allergische reacties bij mensen kunnen leiden en luizen die druipende bomen kunnen veroorzaken. We spreken hierbij met name over eiken, lindes en esdoorns. Dit zijn drie boomsoorten die van oudsher thuishoren op de Brabantse zandgronden. Deze vervullen een ecologische, esthetische en cultuurhistorische betekenis, zowel in als buiten de kernen. Vooralsnog zijn voor beide plagen geen preventieve maatregelen beschikbaar en de inzet van chemische middelen is verboden. Binnen de vakwereld wordt intensief gezocht naar oplossingen. Waar mogelijk zet de gemeente Asten bruikbare middelen in om de overlast zo veel mogelijk te beperken.

De verwachting bestaat dat de plagen volgens natuurlijk verloop zullen afnemen (de meeste plagen verlopen met pieken en dalen) en de hoop bestaat dat op

termijn structurele oplossingen worden gevonden voor deze plagen. De gemeente Asten kapt daarom geen bomen op basis van dergelijke overlast. Voorkomen moet worden dat nu grootschalige kap plaatsvindt terwijl in de toekomst de plaag waarschijnlijk wel beheersbaar is.

Functie

Kwaliteit betekent ook dat een boom een functie vervult. De functies die bomen kunnen vervullen zijn divers en afhankelijk van de locatie. De meest voorkomende functies zijn:

- Stedenbouwkundig: versterking van de ruimtelijke structuur,
- Esthetisch: aankleding en verfraaiing van de straat of het plantsoen,
- Verkeerskundig: geleiding van verkeersstromen,
- Ecologisch: verhoging natuurwaarde door de waarde die de boom zelf heeft (bloem- en vruchtdracht) of door de groene structuren die bomenrijen kunnen vormen.

De functie die een boom vervult wordt van tevoren bepaald en vormt de basis voor sortimentskeuze, aantal en plantwijze. Daarnaast kan de functie ook bepalend zijn voor het beheer.

4.3.2 Behoud en bescherming afgestemd op waarde van de boom

De gemeente Asten erkent de waarde van bomen en beseft dat enkele bomen een bijzonder grote waarde hebben. Daarnaast leeft ook het besef dat een boom waardevoller wordt naarmate zijn leeftijd toeneemt. Daarentegen kan een boom in stedelijke omgeving ook meer conflictsituaties opleveren naarmate hij ouder wordt. Het is daarom van groot belang dat de waarde van bomen wordt vastgelegd en dat bescherming goed wordt geregeld. Asten onderscheidt de volgende niveaus op het gebied van boombescherming:

- Beschermwaardige bomen
- Hoofdstructuren
- Secundaire structuren
- Tertiaire structuren.

Indien een boom, ondanks alle beschermende inspanningen, toch beschadigd raakt, wordt herstel van boom of boomstructuur in gang gezet. Indien mogelijk worden schades verhaald op de schadeveroorzaker.

Beschermwaardige bomen

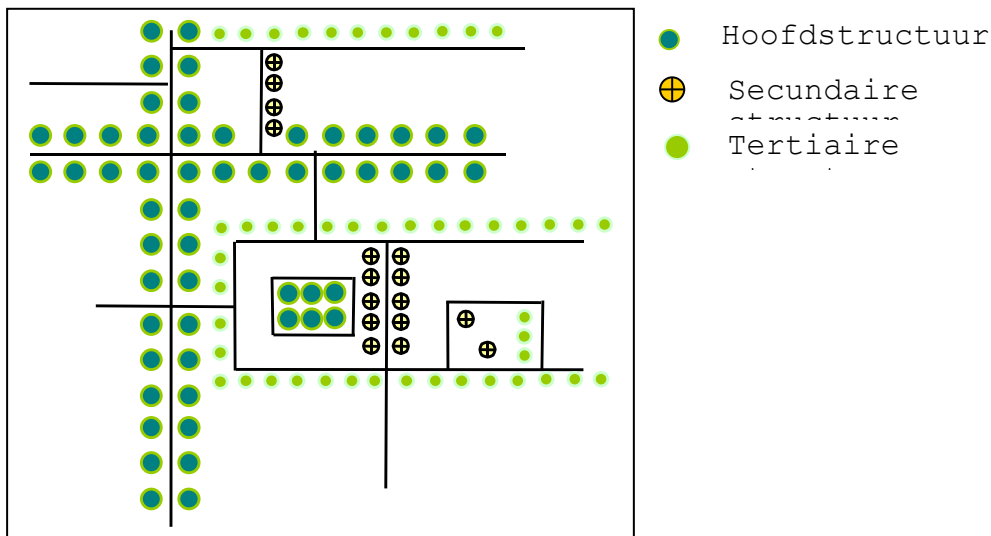
De meest bijzondere bomen in Asten dienen extra te worden beschermd. Bijzonder zijn de volgende bomen:

- Herdenkingsbomen
- Beeldbepalende bomen en boomstructuren of bomen en boomstructuren die hiertoe potentie hebben
- Bomen die op de landelijke monumentenlijst staan
- Bomen en boomstructuren die zeldzaam zijn door sortiment en/of omvang

In een apart beleidsstuk wordt het beleid met betrekking tot beschermwaardige bomen uiteengezet.

Bomenstructuur (binnen de bebouwde kom)

De waarde van een boom wordt in de eerste plaats bepaald door de leeftijd, kwaliteit, zeldzaamheid e.d. van de boom zelf. De meeste bomen maken echter onderdeel uit van een structuur. Een boom kan onderdeel zijn van een hoofd- of secundaire structuur. Is een boom geen onderdeel van een structuur dan hoort hij bij de tertiaire klasse. Aan de verschillende structuren worden verschillende waarden gehecht en ze hebben hun eigen ontwerpeisen en beschermwaarde. De structuren worden met name bepaald door de stedenbouwkundige opzet. Daarom wordt alleen in de bebouwde kom gesproken over structuren.



Hoofdstructuur

Naast de beschermwaardige bomen zijn er in Asten nog meer bomen die een hoge waarde vertegenwoordigen en daarmee een speciale status verdienen. Dit zijn de volgende bomen:

- Structuurbepalende bomen
- Beeldbepalende bomen of bomen die hiertoe potentie hebben

Deze bomen worden van de overige bomen onderscheiden door ze op te nemen in de hoofdstructuur.

Deze structuur bestaat uit een netwerk van bomen in lijnvormige elementen, grote clusters, of op bijzondere plekken die in eigendom zijn van de gemeente. Deze structuur is belangrijk voor het totaalbeeld van de gemeente. Bomen aan gebiedsontsluitingswegen en in groengebieden met een wijkoverschrijdende functie maken in elk geval deel uit van de hoofdstructuur. Daarnaast zijn bomen die nu het beeld bepalen, of dat in de toekomst kunnen gaan doen, onderdeel van deze structuur. In de hoofdstructuur wordt gestreefd naar bomen van de eerste grootte (groter dan 15 meter), met een duurzaam karakter, die forse groene lijnen, punten of vlakken opleveren. Het eindbeeld is een boom in volle wasdom.

Deze hoofdstructuur is zo belangrijk dat behoud en versterking de eerste prioriteit heeft. Daarnaast moeten aanpassingen in de stedenbouwkundige opzet ten behoeve van deze bomenstructuur mogelijk zijn. De omlooptijd is zo lang als technisch mogelijk is. Het beheer is intensief en afgestemd op de gewenste omlooptijd.

Secundaire structuur

Deze structuur sluit aan op de hoofdstructuur maar vormt een fijnmaziger netwerk van gemeentelijke bomen. De bomen in de secundaire structuur bepalen voor een groot deel het beeld en de sfeer in de wijken. Bomen langs woonstraten vormen onderdeel van de secundaire structuur. Daarnaast worden ook solitaire bomen en boomgroepen opgenomen die een functie vervullen in de openbare ruimte.

In de meeste gevallen zal voor de secundaire structuur een soort van de tweede grootte (6-15 meter hoog) worden gekozen. Bij voorkeur worden grotere soorten toegepast. Wanneer de beschikbare ruimte niet voldoende is om minimaal een boom van de tweede grootte toe te passen worden bij voorkeur geen bomen toegepast.

Bij deze bomen is het bereiken van volle wasdom niet de eerste prioriteit. Belangrijker is de waarde voor de omgeving die de boom heeft. Bomen die overlast veroorzaken voldoen bijvoorbeeld niet aan de kwaliteitseis en hebben een negatieve waarde voor hun omgeving. Daarvan moet worden overwogen of ze kunnen worden verwijderd. Dit gebeurt echter pas als er geen alternatieve oplossing mogelijk is en als de overlast aantoonbaar groot is. Hiervoor worden objectieve criteria geformuleerd. Om de structuur in stand te houden kan herplant noodzakelijk zijn.

Ook voor bomen in de secundaire structuur geldt dat er inspanning en tijd nodig is om een boom te laten ontwikkelen tot een waardevol element. Deze investeringen en de ontwikkelingsfase waarin een boom zich bevindt worden meegenomen in de afweging om een boom te handhaven of te verwijderen.

Tertiaire klasse

Alle overige bomen maken geen onderdeel uit van een structuur en horen daarom bij de tertiaire klasse. Dit zijn bomen zonder duidelijke functie, die een beperkte bijdrage leveren aan de openbare ruimte.

Behoud van deze bomen heeft een lage prioriteit. Verwijderen is niet noodzakelijk maar bij een slechte gezondheid van de boom, een voorgenomen renovatie of klachten van bewoners moet dit worden meegenomen in de overwegingen.

Herplant is in de meeste gevallen niet nodig en vaak ongewenst. Hierbij moeten de kosten van deze bomen zeker worden bekeken. Beheer en onderhoud kosten immers net zo veel als bij bomen die deel uitmaken van de hoofd- of secundaire structuren terwijl deze bomen minder bijdrage aan de openbare ruimte.

Desondanks kunnen ook in de tertiaire klasse bomen voorkomen die van een hoge kwaliteit zijn en daardoor de moeite waard zijn om te handhaven.

	Bescherm- waardig	Hoofdstruc- tuur	Secundair	Tertiair
Status	Hoog	Hoog	Normaal	Laag
Visie	Handha- ven/beschermen	Handha- ven/versterken	Saneren waar nodig	Saneren waar mogelijk
Instandhou- ding boom?	Zeer belangrijk	Belangrijk	(Mede) afhan- kelijk van externe facto- ren	Niet belangrijk
Instandhou- ding struc- tuur?	Zeer belangrijk	Belangrijk	Belangrijk	Niet van toe- passing
Omloop	Zo lang mogelijk	Zo lang moge- lijk	Afhankelijk van externe facto- ren	Afhankelijk van externe facto- ren

Tabel: Overzicht van gewenste bescherming in relatie met de structuur

Herstel en verhaal na schade

Schades aan bomen komen altijd voor. Bewust of onbewust raken bomen be-
schadigd door vandalisme, ongelukken of uitvoering van werkzaamheden. De
gemeente Asten steekt veel geld en energie in het tot wasdom laten komen van
haar bomen. Indien deze investeringen op een dergelijke wijze teniet worden
gedaan, voert Asten een actief beleid om de oude situatie te herstellen en de
verloren gegane investeringen terug te vorderen bij de schadeveroorzaker.

Indien een boom onherstelbaar is beschadigd wordt een nieuwe boom geplant.
Zo mogelijk wordt een boom van dezelfde maat teruggeplant. Technisch is het
mogelijk een boom tot kwekerijmaat 40-45 (stamdiameter ongeveer 15 cm) te
laten leveren en te planten met grote aanslagkansen. Indien het grotere bomen
betreft wordt de geleden schade berekend door middel van de methode zoals die
door de Nederlandse Vereniging van Taxateurs van Bomen (methode NVTB)
wordt gehanteerd. De financiële waarde van de verloren gegane boom wordt
verhaald op de schadeveroorzaker en de gemeente plant een boom terug in een
zo groot mogelijke maat.

Het komt echter ook voor dat bomen beschadigd raken maar dat herstel nog wel
mogelijk is. Herstel bestaat meestal voor een klein deel uit menselijk ingrijpen
(snoei, wondbehandeling) en voor het grootste deel uit het natuurlijk vermogen
van een boom om wonden te overgroeien. Belangrijk daarbij is dat een eenmaal
beschadigde boom nooit meer dezelfde waarde heeft als voor de beschadiging.
Een beschadiging aan een boom zal altijd een zwakke plek blijven. Schimmels en
bacteriën hebben hier veel kansen en de boom moet daarom in de toekomst
intensiever worden gecontroleerd op vitaliteit en veiligheid. Voor de gemeente
betekent dit een snellere afschrijving van de boom en hogere onderhoudskosten.
De waardevermindering van een beschadigde boom wordt daarom ook berekend
door middel van de "methode NVTB" en verhaald op de schadeveroorzaker.

Tot een schadebedrag van ongeveer € 2.500, -- voert de gemeente taxaties uit
in eigen beheer. Indien het hogere bedragen betreft wordt een onafhankelijk
boomtaxateur gevraagd om de taxatie te verrichten.

Indien een boom beschadigd raakt door een ongeval met dodelijke afloop wordt geen schade verhaald op de nabestaanden. Zij hebben immers al veel emotionele schade geleden. De wens van de nabestaanden kan meespelen in de overweging om een beschadigde boom te handhaven of juist te verwijderen.

4.3.3 Communicatie en processen over bomen

De gemeente Asten heeft een visie op bomen en draagt deze uit, zowel naar inwoners van de gemeente als naar eigen medewerkers.

Communicatie intern

Het bomenbeleid raakt niet alleen de afdeling Openbare werken, maar ook andere afdelingen en clusters zoals "Civiele Werken" en "Bouwen Wonen en Milieu". Om bomen goed te kunnen beschermen is het belangrijk dat ze vooraan in elk planproces in beeld zijn en door iedereen op de juiste waarde worden geschat. Voor projecten waarbij bomen betrokken zijn (bouwprojecten, reconstructies) moeten daarom procedures worden opgesteld die de communicatieprocessen vastleggen en de afstemming tussen verschillende afdelingen vereenvoudigen en verbeteren.

Communicatie extern

Bewoners voelen zich vaak zeer betrokken bij de bomen in hun woonomgeving. Vooral wanneer ingrepen plaatsvinden zoals rooien of snoeien kan dit op weerstand stuiten. De gemeente zorgt daarom voor een goede voorlichting aan betrokkenen door middel van huis-aan-huis-brieven of publicaties in het Peelbelang. Het communicatieproces omtrent kapvergunningen is intensief. Voorgenomen, aangevraagde en verleende kapvergunningen worden gepubliceerd in het weekblad Peelbelang. Na elke publicatie worden betrokkenen in de gelegenheid gesteld om hier, binnen 6 weken na publicatie, op te reageren. Hiermee scheidt de gemeente transparantie in haar keuzes en hebben ook andere betrokkenen dan eigenaar en gemeente invloed op de toekomst van een boom.

4.4 Aanbevelingen

Om een gezond en duurzaam bomenbestand te realiseren is meer nodig dan alleen het formuleren van een visie en het beschermen van de meest waardevolle bomen. Een aantal vervolgstappen is nodig om de visie in woorden om te zetten naar concrete daden. Het verdient aanbeveling om in de nabije toekomst een aantal extra zaken uit te werken zodat de visie meer wordt geconcretiseerd. De hierna volgende onderdelen kunnen hieraan een wezenlijke bijdrage leveren. Bijzondere aandacht verdient de zorgplicht. Uit de visie is gebleken hoe belangrijk het is dat dit op korte termijn goed wordt geregeld. Dit moet de eerste stap zijn op de weg naar een kwalitatief goed en veilig bomenbestand.

1: Bomenstructuurplan

In de visie wordt uitgegaan van een hoofd-, secundaire en tertiaire structuur. Om deze structuren te bepalen is het nodig een bomenstructuur vast te stellen. Op een structuurkaart wordt aangegeven hoe de 3 structuren zijn verdeeld. Een bijbehorende beschrijving geeft de criteria voor opname in de structuren weer. Voor elke structuur worden beleidsmatige consequenties voor renovaties, behoud, bescherming enzovoorts weergegeven.

2: Bomenrenovatieplan

Als de hoofd- en secundaire structuur zijn vastgesteld kan op basis hiervan het renovatieplan worden gestart. Voor elke locatie wordt de volgende keuze gemaakt:

1. Bomen handhaven
2. Groeiplaatsverbetering toepassen
3. Bomen aanplanten
4. Bomen vervangen
5. Dunnen

Dit wordt op een duidelijke maatregelenkaart weergegeven. Vervolgens wordt een globale kostenberekening van de uitvoeringskosten opgesteld en een prioriteitsstelling met het gewenste jaar van uitvoering aangegeven.

3: Bomenbeheer- en werkplan (prioriteit!)

Het huidige beheer kan worden getoetst op doelmatigheid, efficiency, kosten, en wettelijke randvoorwaarden (veiligheid e.d.). Vervolgens wordt een beheerplan opgesteld voor de komende 10 jaar. Onderdeel van het beheerplan zijn ook de zorgplicht en omgang met schades.

▪ Zorgplicht

In beeld wordt gebracht hoe en hoe vaak boomcontroles verricht dienen te worden en welke locaties extra aandacht behoeven zodat voldaan wordt aan de wettelijke zorgplicht. Daarnaast wordt aandacht besteed aan kwalitatief goede boomverzorging.

▪ Schades

Beleidsmatig wordt aangegeven hoe wordt omgegaan met schades. Dit betreft zowel het voorkomen van schades als de afwikkeling van eenmaal geleden schade.

De maatregelen genoemd in het bomenbeheerplan worden concreter vertaald in frequenties, bewerkingspercentages, kosten, fasering en aantallen. Hierbij wordt

een duidelijke methodiek aangegeven die het gemakkelijk maakt jaarlijks een nieuw werkplan op te stellen.

4: *Kwaliteitshandboek bomen in straatprofielen*

Om kwaliteit te waarborgen kan een kwaliteitshandboek worden opgesteld waarin alle technische eisen met betrekking tot ontwerp, aanleg en beheer zijn aangegeven. Deze module betreft alleen bomen in stedelijk gebied. Onderdeel van deze module vormen tevens een voorkeurssortimentslijst waarbij criteria worden geformuleerd m.b.t. het toepassen van soorten, kwaliteitseisen bomenleverantie en een moederbestek voor bomen.

- **Voorkeurssortimentslijst**

De resultaten van literatuurstudie, locatieonderzoek en interviews met betrokkenen worden samengevoegd in de voorkeurssortimentslijst voor de gemeente Asten. Duidelijk wordt aangegeven voor welke soorten voorkeur bestaat en in welke omstandigheden dit geldt. Ook wordt aangegeven welke soorten in de toekomst niet meer aangeplant of verwijderd moeten worden.

- **Kwaliteitseisen bomenleverantie**

Voor de aanschaf van bomen worden standaardkwaliteitseisen opgesteld. Hierbij worden de specifieke wensen van de gemeente Asten gecombineerd met reeds bestaande standaardrichtlijnen.

- **Moederbestek bomen.**

Om aan de gestelde eisen te voldoen wordt een moederbestek opgesteld waarin aanleg en onderhoud van bomen volgens de RAW- en/of KBB-systematiek wordt beschreven.

5: *Wegbeplantingen*

De problematiek met betrekking tot weg- c.q. laanbeplantingen kunnen in beeld worden gebracht. Hieruit volgt een plan waarin het beleid ten aanzien van bomen in het buitengebied wordt verwoord, aansluitend op het landschapsontwikkelingsplan. Daarnaast worden de financiële en organisatorische consequenties aangegeven. Voor bomen in bermen wordt een aantal algemene richtlijnen gegeven (soortkeuze, afstanden, e.d.).

Literatuurlijst

Naslag

▪ <i>Stadsbomenvademe- cum deel 1, Beleid en planvorming</i>	IPC Groene Ruimte / ir. J. Atsma	juli 1996
▪ <i>Boombeleid 1 en 2</i>	N.O.C.B. Boomtechnisch Adviesburo / ing. H. Rogaar	januari 2003
▪ <i>Kiezen voor bomen, Richtlijnen voor ge- meentelijk beleid</i>	Bomenstichting	september 2000
▪ <i>Bomen en wet</i>	mr. B.M. Visser	1995

Beleidsplannen

▪ <i>Groenstructuurplan op ecologische basis, Gemeente Asten</i>	Oranjewoud	juni 1999
▪ <i>Beeldbepalende en monumentale bomen in gemeente Asten</i>	Gemeente Asten	mei 1996
▪ <i>Landschapsbeleidsplan van de gemeente As- ten</i>	Nieuwland Advies	september 1997
▪ <i>Bestemmingsplan</i>	Gemeente Asten	

Bijlage 1: Aantallen bomen in de gemeente Asten

Bron: Actuele data uit excel bestanden gemeente Asten, oktober 2005

Kern Omschrijving	Aantal		Verhouding			Standplaats		
	Stuks	Perc.	Bomen jong, < 30 cm	Bomen oud > 30 cm	Knot- /leiboo m	Gras	Bepanti ng	Verhard ing
1.1 Sterrenwijk	495	9%	29%	67%	4%	35%	28%	33%
1.2a Paddestoelenwijk	189	3%	89%	11%	0%	12%	58%	30%
1.2b Kruidenwijk	340	6%	83%	17%	0%	39%	51%	10%
1.3 Bergweg	525	10%	71%	19%	9%	37%	35%	19%
1.4 Alb. Van Cuijckstr.	432	8%	30%	70%	0%	44%	43%	13%
1.5 Ostade	694	13%	48%	52%	0%	52%	33%	15%
1.6 Molenstraat e.o.	292	5%	39%	60%	2%	43%	18%	37%
1.7 Industrielaan e.o.	278	5%	65%	34%	1%	31%	67%	1%
1.8 Bloemenwijk	531	10%	47%	48%	5%	54%	29%	11%
1.9 Centrum	480	9%	47%	39%	14%	20%	38%	28%
1.10 Nobis woonbuurt	194	4%	91%	9%	0%	37%	57%	6%
1.11 Nobis industrieterrein	131	2%	100%	0%	0%	82%	18%	0%
2.1 Heusden Hoodries e.o.	214	4%	82%	18%	0%	80%	16%	4%
2.2 Heusden Centrum	304	6%	65%	35%	0%	59%	41%	0%
3.1 Ommel	372	7%	65%	35%	0%	45%	31%	24%
	5471							

Bijlage 2: Kosten bomen in Asten

BIJLAGE 2: JAARLIJKSE KOSTEN BOMEN GEMEENTE ASTEN

(zonder bossen en natuurgebieden en zonder landschappelijke beplantingen)

Bron: Actuele data uit excel bestanden gemeente Asten en bedragen uit gemeentelijke begroting 2005

Groentype	Werkzaamheden	Aantal	Eenheidsprijs	Eigen dienst	Uitbesteed	Opmerking	Totaal
Bomen in gras	Onderhoud boomspiegels	2366	4,64		10.978,24		10.978,24
	Snoei	2366	8,42	19.921,72			19.921,72
	VTA *	789	5,00			wordt niet uitgevoerd	3.943,33
Subtotaal:							34.843,29
Bomen in verharding	Onderhoud boomspiegels	930	4,64		4.315,20		4.315,20
	Snoei	930	8,42	7.830,60			7.830,60
	VTA *	310	5,00			wordt niet uitgevoerd	1.550,00
Subtotaal:							13.695,80
Bomen in beplanting	Snoei	2000	8,42	16.840,00			16.840,00
	VTA *	667	5,00			wordt niet uitgevoerd	3.333,33
Subtotaal:							20.173,33
Knot-en leibomen	Snoei	175	20,00	3.500,00			3.500,00
	VTA *	58	5,00			wordt niet uitgevoerd	291,67
Subtotaal:							3.791,67
Bomen buiten de kom	Snoei jaarlijks ca.	2000		13.425,00	16.632,00		30.057,00
	Inspectie bomen	11249		3.780,00			3.780,00
Subtotaal:							33.837,00
Beschermwwaardige bomen	VTA	72	20,00		1.440,00		1.440,00
	Nader onderzoek ca. 10%	8	50,00		400,00		400,00
	Snoei en overig onderhoud	72			4.580,00		4.580,00
Subtotaal:							6.420,00
TOTAAL							112.761,09

* VTA (Visual tree assesment) is visuele controle van bomen. Deze controle is verplicht in kader van risico-aansprakelijkheid.

De gemeente Asten inspecteert momenteel alleen de bomen in het buitengebied en laat de beschermwaardige bomen door een externe deskundige inspecteren.

Indien daartoe aanleiding is zal een zogenaamd "nader onderzoek" worden uitgevoerd naar de conditie van de bomen.

De rest van de bomen binnen de bebouwde kom worden niet geïnspecteerd. Dit is wel aan te bevelen!

Extra benodigde kosten VTA € 9.125, = (afgerond)

Opm.: de bomen moeten eens per drie jaar worden gecontroleerd. Daarom is jaarlijks 1/3 deel van het totaal aantal bomen opgenomen in bovenstaande tabel.

Bijlage 3: APV Asten

Afdeling 5 Het bewaren van houtopstanden

Artikel 4.5.1 Begripsomschrijvingen

- 1 In deze afdeling wordt verstaan onder:
 - a houtopstand: hakhout, een houtwal of één of meer bomen;
 - b hakhout: één of meer bomen die na te zijn geveld, opnieuw op de stronk uitlopen;
 - c dunning: velling ter bevordering van het voortbestaan van de houtopstand;
 - d bebouwde kom: de bebouwde kom van de gemeente, vastgesteld ingevolge artikel 1, vijfde lid, van de Boswet;
 - e iepziekte: de aantasting van iepen door de schimmel *Ophiostoma ulmi* (Buism.) Nannf. (syn. *Ceratocystis ulmi* (Buism.) C. Moreau);
 - f iepenspintkever: het insect in elk ontwikkelingsstadium, behorende tot de soorten *Scolytus scolytus* (F.) en *Scolytus multistriatus* (Marsh) en *Scolytus pymaeus*.
- 2 In deze afdeling wordt onder vellen mede verstaan: rooien met inbegrip van verplanten, alsmede het verrichten van handelingen die de dood of ernstige beschadiging of ontsiering van houtopstand ten gevolge kunnen hebben.

Artikel 4.5.2 Kapverbod

- 1 Het is verboden zonder vergunning van burgemeester en wethouders houtopstand te vellen of te doen vellen.
- 2 Het in het eerste lid gestelde verbod geldt niet voor:
 - a wegbeplantingen en eenrijige beplantingen op of langs landbouwgronden, beide voor zover bestaande uit populieren of wilgen, tenzij deze zijn geknot;
 - b vruchtbomen en windschermen om boomgaarden;
 - c fijnsparren, niet ouder dan twaalf jaar, bestemd om te dienen als kerstbomen en geteeld op daarvoor in het bijzonder bestemde terreinen;
 - d kweekgoed;
 - e houtopstand die bij wijze van dunning moet worden geveld;
 - f houtopstand die deel uitmaakt van als zodanig bij het Bosschap geregistreerde bosbouwondernemingen en gelegen is buiten een bebouwde kom, tenzij de houtopstand een zelfstandige eenheid vormt die:
 - ofwel geen grotere oppervlakte beslaat dan 10 are
 - ofwel bestaat uit rijbeplanting van niet meer dan 20 bomen, gerekend over het totale aantal rijen;

- g houtopstand die moet worden geveld krachtens de Plantenziektewet of krachtens een aanschrijving of last van burgemeester en wethouders, zulks onverminderd het bepaalde in artikel 4.5.6;
 - h houtopstand, waarvan de gemeente de eigenares of de rechthebbende is, wanneer het gaat om het vellen van dode/afgestorven bomen;
 - i houtopstand in tuinen of erven behorende bij woningen gelegen binnen de bebouwde kom;
 - j houtopstand gelegen buiten de bebouwde kom die is aangeplant in het kader van het Convenant van 28 februari 1996 tussen de gemeente Asten en de NCB-afdelingen Asten, Heusden en Ommel (later te noemen Z.L.T.O.) inzake de stimulering van erfbeplantingen en landschappelijke beplantingen;
 - mits het voornemen om te (doen) vellen tenminste drie weken voorafgaand aan de datum van velling wordt gemeld.
- 3 De in het tweede lid onder “j” genoemde uitzonderingen gelden niet indien het een beeldbepalende dan wel monumentale boom betreft die door de gemeenteraad is aangewezen.

Artikel 4.5.3 Aanvraag vergunning

- 1 De vergunning moet worden aangevraagd door of namens, dan wel met toestemming van degene die krachtens zakelijk recht of door degene die krachtens publiekrechtelijke bevoegdheid gerechtigd is over de houtopstand te beschikken.
- 2 Wanneer het bureau LASER aan burgemeester en wethouders een afschrift heeft toegezonden van de ontvangstbevestiging als bedoeld in artikel 2 van de Boswet, beschouwen burgemeester en wethouders dit afschrift mede als een vergunningaanvraag.

Artikel 4.5.4 Weigeringsgronden

De vergunning kan worden geweigerd op grond van:

- a de natuurwaarde van de houtopstand;
- b de landschappelijke waarde van de houtopstand;
- c de waarde van de houtopstand voor stads- en dorpschoon;
- d de beeldbepalende waarde van de houtopstand;
- e de cultuurhistorische waarde van de houtopstand;
- f de waarde voor de leefbaarheid van de houtopstand;
- g andere redenen van milieubeheer.

Artikel 4.5.5 Bijzondere vergunningsvoorschriften

- 1 Tot de aan de vergunning te verbinden voorschriften kan behoren het voorschrift dat binnen een bepaalde termijn en overeenkomstig de door burgemeester en wethouders te geven aanwijzingen moet worden herplant.
- 2 Wordt een voorschrift als bedoeld in het eerste lid gegeven, dan kan daarbij tevens worden bepaald binnen welke termijn na de herbepanting en op welke wijze niet geslaagde beplanting moet worden vervangen.
- 3 Een vergunning wordt verleend onder de standaardvoorwaarde van feitelijk niet-gebruik tot het moment van definitief worden van de vergunning, oftewel tot het moment dat:
 - a de bezwaar- of beroepstermijn voor derden is verstreken zonder dat bezwaar of beroep is ingediend;
 - b beslist is op een verzoek om een voorlopige voorziening;
 - c beslist is op het beroep van derden en geen verzoek tot voorlopige voorziening is gedaan.
- 4 Indien geen gehoor wordt gegeven aan het gestelde onder het 1^e en 2^e lid van dit artikel, kunnen burgemeester en wethouders na het verstrijken van de gestelde termijn de uit te voeren plantwerkzaamheden met daarbij horende voorschriften door een derde laten uitvoeren, waarna de gemaakte kosten in deze worden verhaald op degene die ingevolge artikel 4.5.3. gerechtigd is tot het doen van een “aanvraag om vergunning”.

Artikel 4.5.6 Herplant-/instandhoudingsplicht

- 1 Indien houtopstand waarop het verbod tot vellen als bedoeld in deze afdeling van toepassing is, zonder vergunning van burgemeester en wethouders is geveld, dan wel op andere wijze teniet is gegaan, kunnen burgemeester en wethouders aan de zakelijk gerechtigde van de grond waarop zich de houtopstand bevond dan wel aan degene die uit anderen hoofde tot het treffen van voorzieningen bevoegd is, de verplichting opleggen te herbepplanten overeenkomstig de door hen te geven aanwijzingen binnen een door hen te stellen termijn.
- 2 Wordt een verplichting als bedoeld in het eerste lid opgelegd, dan kan daarbij tevens worden bepaald binnen welke termijn na de herbepplanting en op welke wijze niet geslaagde beplanting moet worden vervangen.
- 3 Indien houtopstand waarop het verbod tot vellen als bedoeld in deze afdeling van toepassing is, in het voortbestaan ernstig wordt bedreigd, kunnen burgemeester en wethouders aan de zakelijk gerechtigde van de grond waarop zich de houtopstand bevindt dan wel aan degene die uit anderen hoofde tot het treffen van voorzieningen bevoegd is, de verplichting opleggen om overeenkomstig de door hen te geven aanwijzingen binnen een door hen te stellen termijn voorzieningen te treffen, waardoor die bedreiging wordt weggenomen.
- 4 Degene aan wie een verplichting als bedoeld in het eerste, tot en met derde lid is opgelegd, alsmede zijn rechtsopvolger, is verplicht daaraan te voldoen.

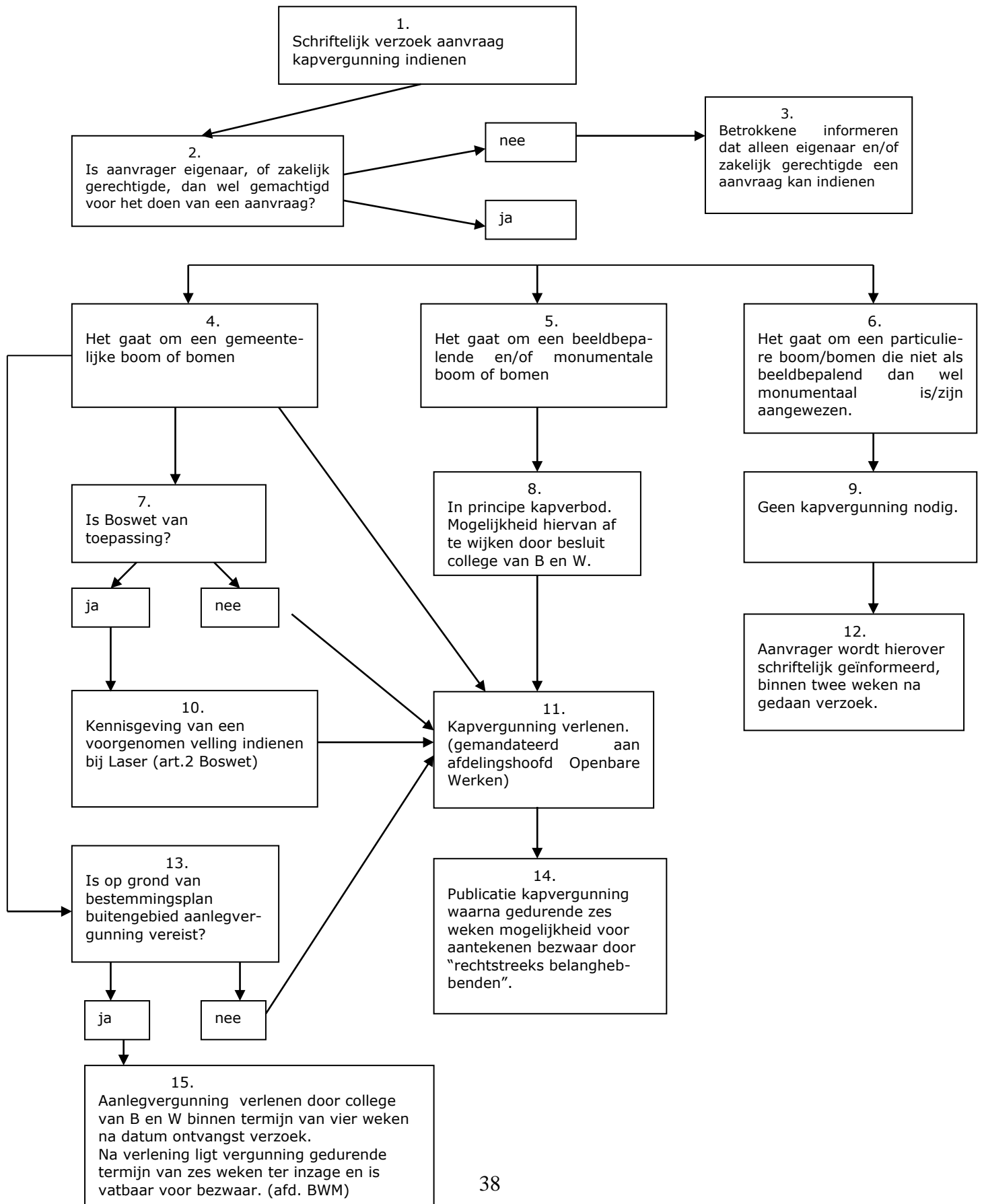
Artikel 4.5.7 Schadevergoeding

Indien en voor zover blijkt dat een belanghebbende door de toepassing van artikel 4.5.2, artikel 4.5.5 of artikel 4.5.6, schade lijdt of zal lijden, die redelijkerwijs niet of niet geheel te zijnen laste behoort te komen en waarvan de vergoeding niet anderszins is verzekerd, kennen burgemeester en wethouders hem op zijn verzoek een naar billijkheid te bepalen schadevergoeding toe.

Artikel 4.5.8 Bestrijding iepziekte

- 1 Indien zich op een terrein één of meer iepen bevinden die naar het oordeel van burgemeester en wethouders gevaar opleveren voor verspreiding van de iepziekte of voor vermeerdering van iepenspintkevers is de rechthebbende, indien hij daartoe door burgemeester en wethouders is aangeschreven, verplicht binnen de bij de aanschrijving vast te stellen termijn:
 - a indien de iepen in de grond staan, deze te vellen;
 - b de iepen te ontschorsen en de schors te vernietigen;
 - c of de niet ontschorste iepen of delen daarvan te vernietigen of zodanig te behandelen dat verspreiding van de iepziekte wordt voorkomen.
- 2 a het is verboden gevelde iepen of delen daarvan voorhanden of in voorraad te hebben of te vervoeren.
 - b het verbod is niet van toepassing op geheel ontschorst iepenhout en op iepenhout met een doorsnede kleiner dan 4 cm.
 - c Burgemeester en wethouders kunnen ontheffing verlenen van het onder a van dit lid gestelde verbod.
- 3 Het niet voldoen aan de in het 1e lid bedoelde aanschrijving biedt een basis voor de toepassing van bestuursdwang, waarbij de noodzakelijke werkzaamheden, voor risico en voor rekening van aangeschrevene, door of namens de gemeente kunnen worden verricht.

Bijlage 4: Checklist kapvergunningen



Bijlage 5: Matrix quick-scan

Code	Wijk	Bouwjaar	Sortiment	Leeftijd bomen	Sfeer	Beeldbepalende structuren	Vitaliteit	Onderhoudstoestand	Bovengrondse groei-ruimte	Ondergrondse groei-ruimte	Cultuurvorm
1.1	Sterrenwijk	1970 - 1980	Gevarieerd, per straat een soort, veel bomen Soorten: Quercus palustris, Fraxinus, Aesculus carnea, Betul)	Circa 25 jaar	Bomen dragen bij aan het groene karakter van de wijk.	Langs de Floralaan, Lienderweg / Ommelseweg en buurtontsluitingswegen is een duidelijke boomstructuur aanwezig. Bomenlaan langs Neptunusstraat loopt niet door.	Matig tot goed; bomen staan in verharding en plantsoen	Goed; boomspiegels van bomen in verharding en verruimd	Redelijk	Redelijk	n.v.t.
1.2	Loverbosch	1980 - 1990	Gevarieerd, per straat een soort. Deel van Lienderweg bevat verschillende soorten, eenheid verloren.	Circa 25 jaar	Wijk zelf is een stenige omgeving met veel open plekken in de boombeplanting, geen duidelijke structuur in de wijk	Langs Floralaan, Voordeeldonk en deels langs de Lienderweg is een duidelijke boomstructuur aanwezig. Relatie met Loverveld niet duidelijk zichtbaar vanuit de wijk. Wijkont-	Matig tot goed	Matig tot goed; boomspiegels van bomen in verharding verruimen.	Matig tot goed, afhankelijk van de standplaats. Een aantal bomen staat te dicht op de gevel	Matig tot goed	Quercus robur 'Fastigiata'

Code	Wijk	Bouwjaar	Sortiment	Leeftijd bomen	Sfeer	Beeldbepalende structuren	Vitaliteit	Onderhoudstoestand	Bovengrondse groei-ruimte	Ondergrondse groei-ruimte	Cultuurvorm
			Soorten: Betula, Quercus palustris, Aesculus carnea, Sorbus, Acer, Pyrus cal- leryana, Fagus sylvatica, Alnus cordata, Platanus x aceri- folia			sluitingswegen worden niet of nauwelijks gemarkeerd door bomen					

Code	Wijk	Bouwjaar	Sortiment	Leeftijd bomen	Sfeer	Beeldbepalende structuren	Vitaliteit	Onderhoudstoestand	Bovengrondse groei-ruimte	Ondergrondse groei-ruimte	Cultuurvorm
1.3	Bergweg	1975 - 1990	Gevari- eerd, per straat een soort, veel bomen Soorten: Alnus, Carpinus betula, Aesculus, Quercus palus- tris, Corylus colurna, Pyrus cal- leryana	Circa 20 jaar	Straten te smal voor grote bomen. In Eikelaar veel bomen in particuliere tuinen en op pleinen die het beeld bepalen	Onvoldoende aanwezig	Matig tot goed, bomen staan in verhar- ding en plantsoen	Matig tot goed;	Matig; soorten zoals Quer- cus palus- tris zijn hoog opge- kroond aangezien ze te dicht bij de geven staan.	Rede- lijk; een aantal bomen staan in te kleine boom- spiegels	Leilin- den
1.4	Alb. Van Cuijck- straat	1960 - 1980	Meerdere soorten in een straat	40-50 jaar	Bomen zorgen voor een intieme groen ruimte zoals in Groene-	Bomen bepalen het beeld in doorgaande straten. Op een aantal	Matig tot goed; afhanke- lijk van de soort.	Matig tot goed	Matig tot goed; af- hankelijk van de standplaats.	Matig tot goed; afhanke- lijk van	n.v.t.

		Soorten: Tilia, Platanus x aceri- folia, Fraxinus, Alnus, Fagus sylvati- ca, Acer, Prunus avium 'Plena"	woud.	punten zijn gaten gevallen in deze struc- tuur worden verschillende soorten toege- past waardoor de eenheid verloren gaat.	Bomen in de Kruis- kensweg zijn duidelijk minder vitaal	Een aantal bomen (pla- tanen) (pla- tanen) staan dicht op de ge- vels. Klei- ne bomen staan in zeer ruime grasbermen	de stand- plaats

Code	Wijk	Bouwjaar	Sortiment	Leeftijd bomen	Sfeer	Beeldbepalende structuren	Vitaliteit	Onderhoudstoestand	Bovengrondse groei-ruimte	Ondergrondse groei-ruimte	Cultuurvorm
1.5	Ostade	1980	Divers Soorten: Tilia, Quercus, Platanus x acerifolia, Prunus, Pyrus caleryana, Ulmus, Sorbus	Divers	De bomen dragen bij aan de sfeer in de verschillende buurten. In de omgeving van de Rootweg is een deel van de boombeplanting vervangen voor kleinere bomen die nog nauwelijks een bijdrage leveren aan het straatbeeld.	De boomstructuur langs de wegen is niet doorlopend en heeft aanvulling.	Matig tot goed.	Goed	Matig tot goed; afhankelijk van de standplaats. Een aantal bomen (platanen) staan dicht op de gevels. Kleine bomen staan in zeer ruime grasbermen (omgeving Rootweg)	Goed	n.v.t.
1.6	Zonnehof	1960	Beperkt gebleven wat een positieve bijdragen levert aan de uitstraling van de wijk	Circa 40 jaar	De wijk wordt gekenmerkt door een sterk groen karakter.	De ontsluitingswegen vormen belangrijke structuurdragers. Op een aantal plaatsen kan deze structuur verstrekt worden. De	Goed	Goed	Goed	Matig tot goed; sommige bomen staan in te kleine boomspiegels	n.v.t.

		Soorten: Acer, Liquidambar styraciflua, Tilia,			Standaardmolen vormt een belangrijk accent.					

Code	Wijk	Bouwjaar	Sortiment	Leeftijd bomen	Sfeer	Beeldbepalende structuren	Vitaliteit	Onderhoudstoestand	Bovengrondse groei-ruimte	Ondergrondse groei-ruimte	Cultuurvorm
1.7	Industrie-terrein (Molenakkers, 't Hoogvelt)	1960 - 1970	Weinig bomen Soorten: Quercus, Betula	Circa 35 jaar	De meeste bomen staan langs de voornaamste ontsluitingswegen. Verder komen nauwelijks bomen voor. De bomen dragen niet bij aan de sfeer.	Langs de voornaamste ontsluitingswegen (Industrie-laan/PrinsBernhardstraat/Ommelseweg/Nobisweg) is een duidelijke boomstructuur aanwezig. De brede grasstrook langs de Ommelseweg vormt een belangrijk accentpunt	Matig tot goed	Matig tot goed	Goed	Goed	n.v.t.
1.8	Bloemenwijk	1960	Gevarieerd en sterk versnip-pert	Gemiddeld 20 jaar, enkele oude exem-	De grote diversiteit zorgt voor een gevarieerd straatbeeld. In	Behalve de Prins Bernhardstraat zijn alle ontsluitingswegen voorzien	Matig tot goed; bomen staan in verharding en	Goed	Goed	Redelijk tot goed afhankelijk van standplaats	Dakplataan

		Soorten: Sorbus, Aesculus, Acer, Pyrus cal- leryana, Betula nigra	plaren aanwe- zig	een aantal straten staan geen bomen meer terwijl elders in de wijk een flinke rij bomen staat	van een sterke eenzijdige boombeplan- ting. Boombe- planting langs de Lienderweg bestaat uit verschillende soorten. In de buurten zelf is de struc- tuur ster versnipperd.	plantsoen				

Code	Wijk	Bouwjaar	Sortiment	Leeftijd bomen	Sfeer	Beeldbepalende structuren	Vitaliteit	Onderhoudstoestand	Bovengrondse groei-ruimte	Ondergrondse groei-ruimte	Cultuurvorm
1.9	Centrum	Divers	Weinig bomen, sortiment divers Soorten Tilia, Alnus,	Gemiddeld 50 jaar	Stenige omgeving, solitaire bomen vormen opvallende accenten	Doorlopende structuur niet aanwezig	Matig tot goed	Goed	Redelijk	Redelijk	Leilinden
1.10	Nobis woonbuurt	2000	Sortiment beperkt, verstrekt de structuur Soorten: Aesculus, Carpinus betulus, Fraxinus	< 5 jaar	Bomen zijn te jong om een goede bijdragen te kunnen leveren aan het straatbeeld	Bomen ondersteunen de stedenbouwkundige opzet van de wijk	Goed	Goed	Goed	Goed	n.v.t.
1.11	Nobis industrie-terrein	2000	Sortiment beperkt, draagt sterk bij aan eigen identiteit Soorten: Pyrus,	< 5 jaar	Bomen zijn te jong om een goede bijdragen te kunnen leveren aan het straatbeeld	Bomen ondersteunen de stedenbouwkundige opzet van de wijk	Goed	Goed	Goed	Goed	n.v.t.

Code	Wijk	Bouwjaar	Sortiment	Leeftijd bomen	Sfeer	Beeldbepalende structuren	Vitaliteit	Onderhoudstoestand	Bovengrondse groei-ruimte	Ondergrondse groei-ruimte	Cultuurvorm
2.1	Heusden Oost (Vlinkert)	1960	Weinig soorten Soorten: Platanus x acerifolia, Quercus robur, Tilia	Circa 40 jaar	Nauwelijks bomen aanwezig, alleen accenten	Niet aanwezig, laanbeplanting vanuit het buitengebied loopt niet door tot in het centrum.	Goed	Goed	Goed	Goed	n.v.t.
2.2	Heusden West	1980 - 1990	Weinig soorten verstrekt de identiteit van de wijk Soorten: Quercus robur, Fagus, Betula nigra, Carpinus betulus, Tilia	10 jaar	Jonge bomen zorgen voor de groene uitstraling.	Laanbeplantingen in het buitengebied lopen niet geheel door tot aan het centrum. Hooïdries en Voorste Heusden / Meijelseweg duidelijke boomstructuur aanwezig. Vorstermansplein accentpunt.	Goed	Goed	Redelijk tot goed, haagbeuken (Carpinus betulus) sterk gesnoeid door gebrek aan ruimte	Goed	Acer globosum, Carpinus betulus

Code	Wijk	Bouwjaar	Sortiment	Leeftijd bomen	Sfeer	Beeldbepalende structuren	Vitaliteit	Onderhoudstoestand	Bovengrondse groei-ruimte	Ondergrondse groei-ruimte	Cultuurvorm
3.1	Ommel	divers	Divers, met name in nieuwe woonbuurt	Divers; in centrum veel jonge bomen geplant (10 jaar)	Boomstructuur ondersteunt opbouw van de kern. In tegenstelling tot nieuwbouw wijk waar relatief weinig bomen staan en kleine bomen die nauwelijks een bijdrage leveren aan de sfeer	Lanen vanuit het landschap lopen door tot het centrum. Verbinding richting Deurne gewenst	goed	goed	In nieuwbouwwijk beperkt, verder goed	Bomen in verharding staan in te kleine boomspiegels verder redelijk tot goed	n.v.t.

Leeftijd van de bomen is vaak moeilijk in te schatten vanwege de groeiachterstand van vele bomen