

Bijlage 1. Consultatie partners

Resultaten van de interviews met Werkgevers, cliëntenvertegenwoordiging en UWV (reactie tussen haakjes)

De algemene lijn

- Alle gesprekspartners in de interviews hebben hun waardering uitgesproken voor het feit dat zij betrokken worden bij de totstandkoming van de Strategische kadernotitie Participatiewet
- Het feit dat de vraag van de werkgevers als centraal ijkpunt voor de nieuwe organisatie zal gelden stemt de gesprekspartners tot tevredenheid.
- De inhoud van de notitie vinden de geïnterviewden nogal politiek geladen en nog weinig concreet als het gaat om de manier waarop de Participatiewet in de Peel uitgevoerd gaat worden
- Het tekort aan mbo-geschoolde arbeidskrachten dat de komende jaren, met name in de techniek, zal ontstaan vraagt om een nauwe verbinding tussen werkgevers, onderwijs en de gemeenten. In de notitie wordt hieraan onvoldoende aandacht besteed. *(reactie: verwerkt in notitie)*

De positie en de rol van de werkgevers

- De meeste werkgevers zien bij de beleidsvorming en de formulering van de uitgangspunten voor de uitvoering van de Participatiewet geen directe rol voor zichzelf. In de uitvoering, en dat standpunt is unaniem, zien zij wel een belangrijke rol. *(reactie: meenemen bij uitwerking)*
- Alle geïnterviewde werkgevers pleiten voor eenvoudige procedures, 1 loket voor alle werkgeversvragen en een gelijke werkwijze voor alle partners in de Peel en zo mogelijk 'Brabant breed'. *(reactie: meenemen bij uitwerking)*
- Werkgevers willen nadrukkelijk een rol spelen bij het matchingsproces om kansen op een 'mis-match', die nu toch wel eens voorkomt, tot het uiterste te beperken. Zij weten het beste welke mensen met welke expertise/vaardigheden zij willen hebben. Een meerderheid vindt dat het Werkgeversplein hierin een belangrijke plaats moet krijgen c.q. dat de 'matchingsunit' een plek moet krijgen binnen de organisatie van het Werkgeversplein. *(reactie: verwerkt in notitie)*
- De gemeenten en andere publieke organisaties mogen nog wel meer gebruik gaan maken van aanbestedingen waarbij de zogenaamde EMVI-criteria van toepassing zijn. Op die manier kunnen ondernemers het beste hun rol oppakken vanuit het perspectief van MVO. *(reactie: meenemen bij uitwerking)*
- Voor ondernemers zal de economische overweging bij het al of niet betrokken zijn bij de uitvoering van de Participatiewet praktisch altijd op de eerste plaats komen. Hiermee zal bij het opzetten van de nieuwe uitvoeringsstructuur rekening gehouden moeten worden. *(reactie: meenemen bij uitwerking)*

De positie en de rol van de cliëntenorganisaties

- De CVW Werkplein Helmond én de Cliëntenraden WWB / WSW van de Peelgemeenten en de gemeente Geldrop / Mierlo dienen een volwaardige rol te krijgen in de Projectstructuur Participatiewet. Deze ontbreekt nu volledig. *(reactie: verwerkt in notitie, projectorganisatie)*

- Het begrip “zelfverantwoordelijkheid” krijgt teveel aandacht. Centraal startpunt behoort te zijn het leveren van individueel maatwerk, uitgaande van de concrete en door Cliënten op voet van gelijkwaardigheid bevestigde eigen situatie en hun persoonlijke mogelijkheden hierbinnen. *(reactie: meenemen bij uitwerking)*
- Bij de missie uit de Kadernotitie (p5) dienen de cliëntenorganisaties toegevoegd te worden aan het rijtje partners *(reactie: verwerkt in notitie)*
- Een keukentafelgesprek is alleen een geschikt middels als deze gestoeld is op gelijkwaardigheid met wederzijdse acceptatie van elkaars mogelijkheden en onmogelijkheden. Dit vraagt ook uitstekende communicatieve vaardigheden van de consultant. *(reactie: meenemen bij uitwerking)*

Punten van zorg *(reactie: onderstaande punten worden meegenomen bij de verdere uitwerking)*

- De geïnterviewde werkgevers zijn tevreden over de huidige dienstverlening van de Atlant Groep en het Werkgeversplein. Natuurlijk zijn er verbeterpunten maar er is wel zorg over de komst van de Participatiewet waarbij gemeenten een duidelijke regierol krijgen en claimen. Men is bang voor het ontstaan van een meer bureaucratische en ambtelijke werkwijze die de huidige praktijk verstoort.
- Er is bij een aantal gesprekspartners zorg of het huidige service-nivo wel gehandhaafd kan blijven zonder dat dit voor ondernemers extra kosten met zich meebrengt. Alleen als werkgevers blijvend 'ontzorgd' worden zullen zij zich volmondig partner bij de uitvoering van de Participatiewet willen tonen.
- Er is zorg over de veranderingen binnen de populatie die nu gebruik maakt van de arbeidsplaatsen voor mensen met een beperking . Problemen worden voorzien als de arbeidscapaciteit van deze groep afneemt.
- De aangekondigde quotumregeling is nog niet duidelijk. Een aantal vreest voor verstoorde verhoudingen als zaken 'dwingend opgelegd' worden. Voor de meeste geïnterviewden overheerst het gevoel dat 'de manier waarop we dit soort zaken samen met de Atlant Groep in de Peel hebben uitgevoerd, voorkomt dat de realisatie van 'quotum-plekken' dwingend opgelegd moet worden in deze regio.

De positie en rol van UWV

- Om de toegang tot het volledige terrein van werk en inkomen in de regio goed te regelen, waarbij het niet alleen gaat om 'van uitkering naar werk' maar vooral ook om 'van werk naar werk' dient er naar optimale afstemming tussen UWV, Werkplein en Werkgeversplein gezocht te worden. *(reactie: meenemen bij uitwerking)*
- Vanuit de overdracht van de verantwoordelijkheid voor (een belangrijk deel van de) Wajong-doelgroep van UWV naar de gemeenten dient een zorgvuldig overdrachtsproces ingericht te worden. *(reactie: meenemen bij uitwerking)*

Het vervolgproces

- Alle geïnterviewden blijven graag op de hoogte en een aantal wordt ook graag betrokken bij het verder vormgeven van de nieuwe uitvoeringsstructuur. In ieder geval moet het Werkgeversplein nadrukkelijk betrokken worden. *(reactie: verwerkt in notitie, deelname projectorganisatie)*

Uit het verslag van de Informatiebijeenkomst met Kernpartners op 27-11-2013

4. Concept kadernota Participatiewet

Een korte toelichting wordt gegeven op de kadernota en aan de deelnemer wordt gevraagd te reageren op het concept. In de eerste ronde worden de volgende punten ingebracht:

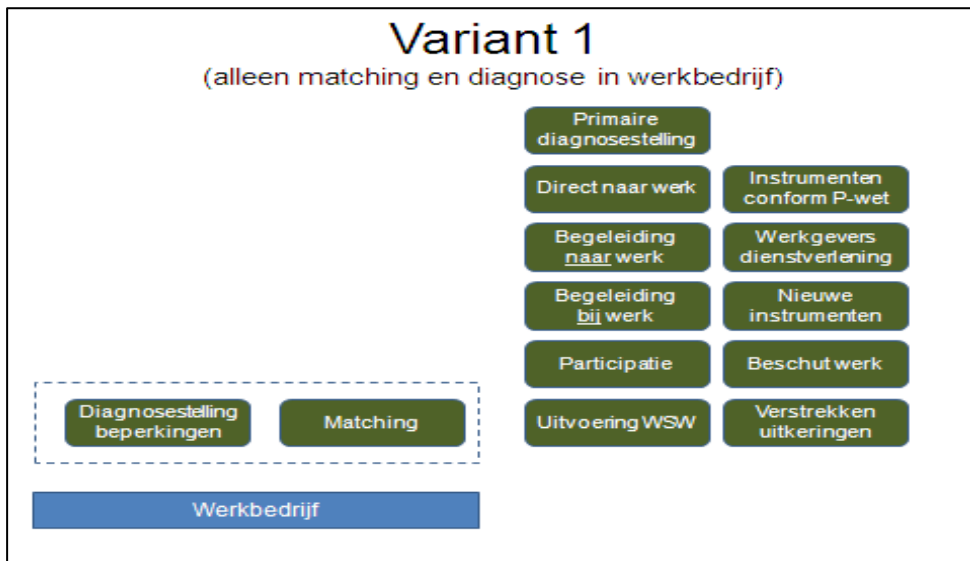
Het belang van scholing komt niet of nauwelijks aan de orde in de kadernota. Gezamenlijk wordt het belang onderkend om dat aspect veel sterker mee te nemen in de nota.

- Nadrukkelijk wordt aangegeven om de bestaande netwerken goed te betrekking bij de voorbereiding en de invoering van de Participatiewet. Het succes wordt in belangrijke mate bepaald door het feit dat mensen elkaar weten te vinden. Maak daarvan vooral gebruik. Daarnaast wordt het belang onderkend om gezamenlijk een platform te creëren die met een bepaald mandaat vanuit de keten mee kan denken bij de voorbereiding en invoering van de Participatiewet. (reactie: verwerkt in notitie, deelname klankbordgroep)
- In de nota zijn dilemma's beschreven die nader moeten worden uitgewerkt. De vraag wordt gesteld in welke mate de partners invloed kunnen uitoefenen op de belangrijke thema's die moeten uitgewerkt in het kader van de Participatiewet. (reactie: verwerkt in notitie, deelname klankbordgroep)
- De deelnemers onderkennen het gegeven dat minder middelen beschikbaar zijn maar geven aan dat het van belang is om vooral te kijken wat nodig is om vervolgens te bepalen waarvoor de financiële middelen worden ingezet. Geld zou niet het meteen primair het sturingsmechanisme moeten zijn. In dat verband wordt de zorg geuit dat voorkomen moet worden dat bepaalde doelgroepen tussen wal en schip geraken. (reactie: meenemen bij uitwerking)
- Het belang om goed aan te sluiten op de andere decentralisaties (Wmo en Jeugd) wordt nadrukkelijk meegegeven. Instellingen ervaren nu al dat gemeenten vanuit verschillende disciplines initiatieven ontwikkelen. De vraag wordt gesteld of deze initiatieven wel goed op elkaar zijn afgestemd. (reactie: verwerkt in notitie)
- Het project school naar werk is al eerder gestart. Hoe wordt dat proces verbonden met de voorbereiding en invoering van de Participatiewet (reactie: meenemen bij uitwerking)
- De huidige onderwijs situatie is niet goed beschreven in de kadernota. Graag een correcte beschrijving van de bestaande situatie opnemen. Op pagina 12 is de beschrijving van het UWV en het werkgeversservicepunt niet correct. Graag juiste beschrijving opnemen. (reactie: onderdeel vervallen in nieuwe versie)

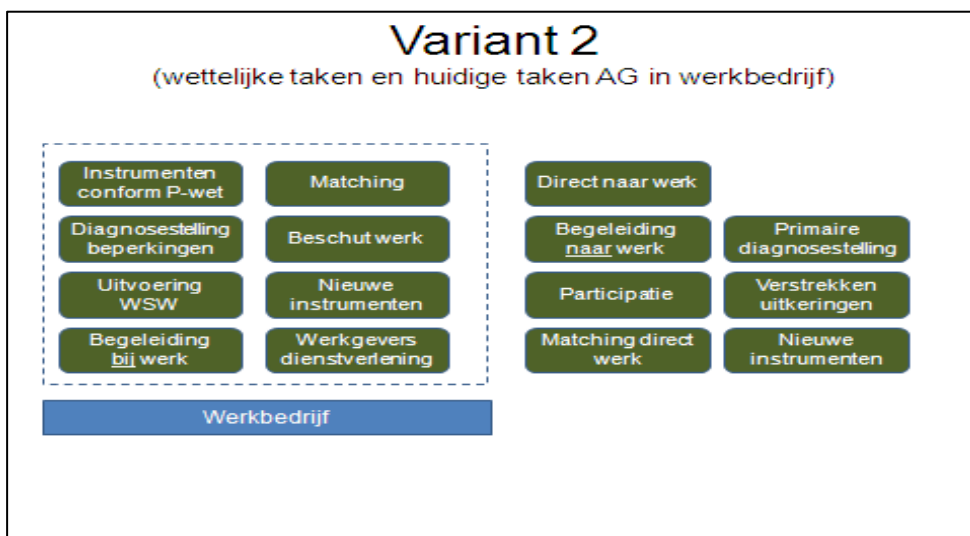
5. Rol kernpartners

- Verkend wordt welke rol de kernpartners zouden willen invullen in het kader van de voorbereiding en invoering van de Participatiewet. De deelnemers onderkennen het belang om een spreekbuis te organiseren vanuit de keten onderwijs en werk gericht op de ontwikkelingen binnen het sociaal domein. Er zijn, en er ontstaan veel initiatieven die beter op elkaar afgestemd zouden kunnen worden. (reactie: verwerkt in notitie, deelname klankbordgroep)

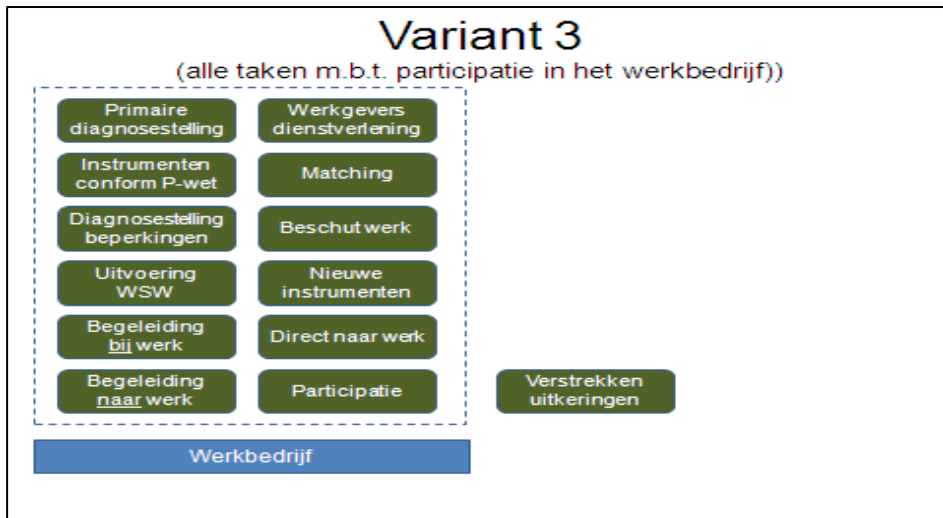
Bijlage 2. Varianten positionering Werkbedrijf



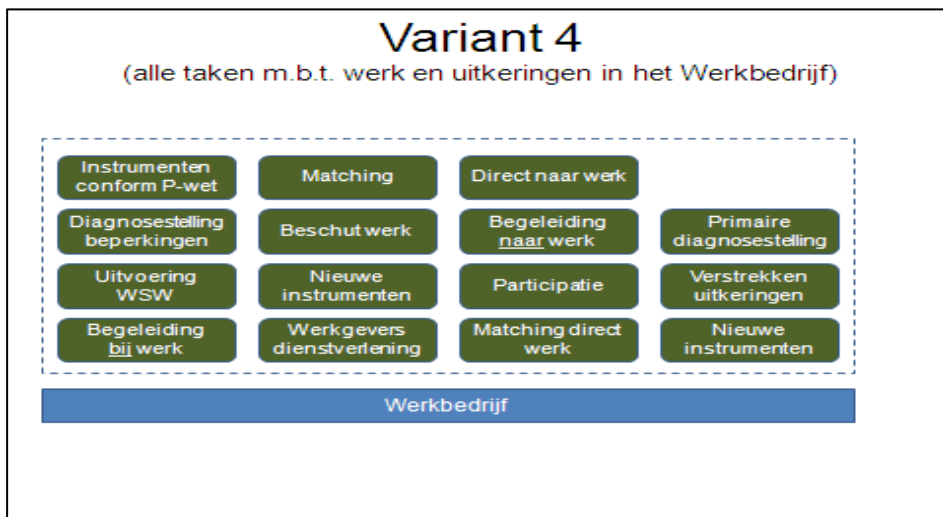
Bij deze variant worden alleen de functies diagnosestelling beperkingen en matching in het Werkbedrijf georganiseerd.



Deze variant komt het meest dicht bij de minimum variant waarvan de functies van het werkbedrijf in de MvT bij het wetsontwerp zijn omschreven, deze zijn bij deze variant aangevuld met de huidige taken van de Atlant Groep



Vanuit het perspectief van de focus op werk zijn in deze variant alle functies op de verstrekking van de uitkeringen na ondergebracht in het Werkbedrijf



In deze variant zijn alle functies van de P-wet ondergebracht in het Werkbedrijf

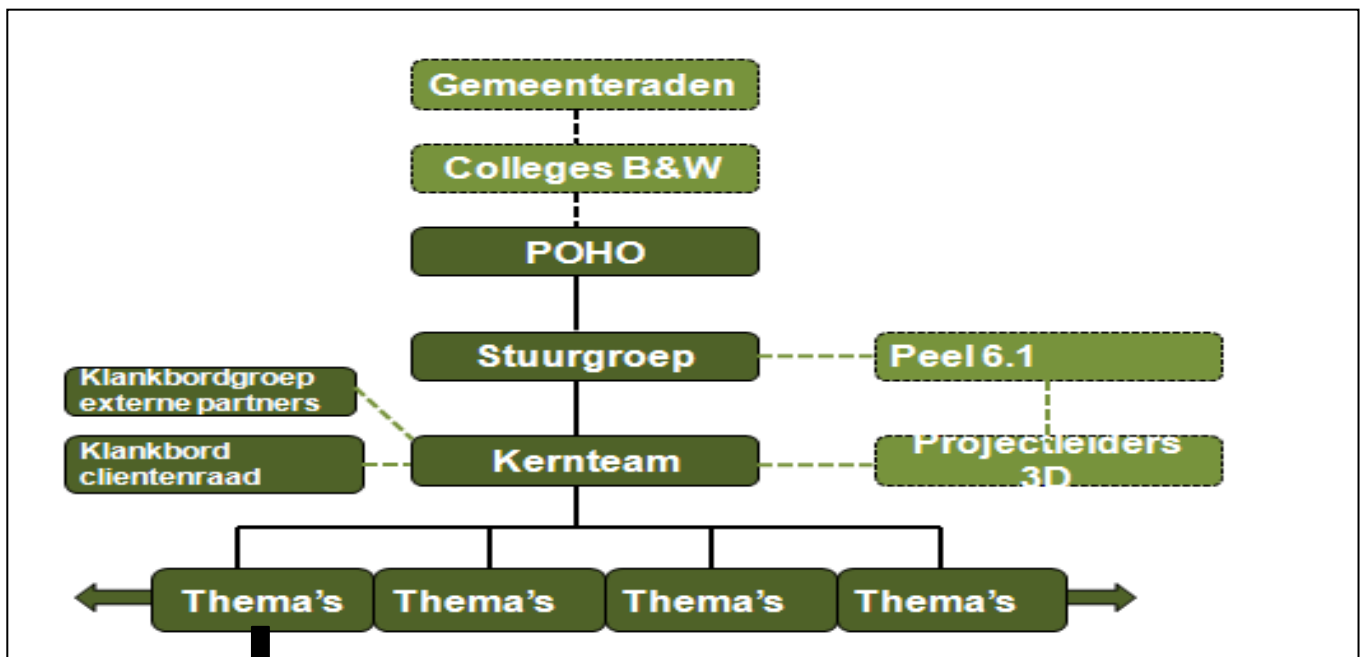
Weging van de varianten ¹⁾				
criterium	Variant 1	Variant 2	Variant 3	Variant 4
Doelbereiking P-wet	1	2	3	4
Bestuurlijke sturing	2	1	3	4
Flexibiliteit en Organisatiekracht	1	3	3	2
Samenhang werk&Inkomen	3	3	2	4
Aansturing	3	1	2	4
Producten en instrumenten	1	1	3	4
Integraliteit sociaal domein	2	2	3	4
Bestuurlijke drukte	3	1	2	4
Complexiteit besluitvorming	3	1	2	4
Complexiteit van de veranderopgave	1	2	3	4
Aantrekkelijkheid voor partners	3	4	2	2
Totaalscore	23	20	28	36

1) De variant die het hoogste scoort op een item krijgt 4 punten

Bijlage 3. Projectorganisatie implementatiefase

Uitgangspunten projectorganisatie:

- Aansluiten bij de structuur projectorganisatie die is gekozen voor Peelsamenwerking 6.1
- Effectieve inzet van personele kennis en expertise in de Peelegio (gemeenten en kernpartners)
- Als een gemeente geen expertise kan leveren draagt het kernteam, nadat de stuurgroep daarmee heeft ingestemd, er zorg voor dat de capaciteit en kwaliteit beschikbaar is voor het uitwerken van de thema's
- Gemeenten die niet deelnemen in de uitwerking accepteren, en gaan akkoord met de resultaten die worden geleverd.
- Afstemming met andere decentralisaties en 6.1 (continu)
- Partners in de tweede lijn consulteren door middel van het vormen van een klankbordgroep
- Cliëntenraden consulteren door middel van het vormen van een klankbordgroep



	Omschrijving
1	Dienstverlening en bedrijfsvoering
2	Governance en sturing
3	Arbeidsmarktinstrumenten en diagnose-instrumenten
4	Werkgeversplein
5	Transitie WSW en Beschut werk en Wajong
6	Garantiebanen
7	Wetgeving
8	Organisatie en personeel
9	Financiën
10	Informatievoorziening en elektronische dienstverlening
11	Facilitaire voorzieningen

Uitgangspunten uitwerken thema's

- Thema's worden uitgewerkt in opdracht van het kernteam
- Voor de thema's wordt een projectopdracht uitgewerkt op basis van het format dat specifiek daarvoor is ontwikkeld
- Het kernteam maakt op grond van de formats een planning (benodigde capaciteit/doorlooptijd etc. en legt de planning voor aan de stuurgroep
- Procedure uit te voeren stappen
 - Uitwerken van projectopdrachten door geselecteerde deskundigen
 - Bundelen opdrachten en opmaken de planning door het kernteam
 - Vaststelling door de stuurgroep
 - Start uitwerking opdrachten